

**ELABORAT O OBLIKOVANJU CEN STORITEV
OBVEZNE OBČINSKE GOSPODARSKE JAVNE
SLUŽBE OSKRBE S PITNO VODO TER ODVAJANJA
IN ČIŠČENJA KOMUNALNE IN PADAVINSKE
ODPADNE VODE V OBČINI ZREČE ZA LETO 2019**

**Pripravil
Režijski obrat Občine Zreče
v sodelovanju z Inštitutom za javne službe**

Junij, 2019

VSEBINA

| | |
|---|-----------|
| 1. UVOD | 5 |
| 2. ZAKONSKI OKVIR IZVAJANJA OBVEZNIH OBČINSKIH GOSPODARSKIH JAVNIH SLUŽB VARSTVA OKOLJA | 5 |
| 2.1. Izvajanje javne službe oskrbe s pitno vodo | 6 |
| 2.2. Izvajanje javne službe odvajanja in čiščenja komunalne in padavinske odpadne vode | 8 |
| 3. IZVAJANJE JAVNE SLUŽBE OSKRBE S PITNO VODO IN ODVAJANJA IN ČIŠČENJA KOMUNALNE IN PADAVINSKE ODPADNE VODE V OBČINI ZREČE | 9 |
| 3.1. Izvajanje gospodarskih javnih služb v Občini Zreče | 9 |
| 3.2. Značilnosti oskrbovalnega območja | 9 |
| 4. OBLIKOVANJE CEN STORITEV OBVEZNIH OBČINSKIH JAVNIH SLUŽB VARSTVA OKOLJA | 12 |
| 4.1. Izhodišča za oblikovanje cen in izdelavo elaborata | 12 |
| 4.2. Splošna določila glede oblikovanja cen | 12 |
| 4.3. Opredelitev stroškov javne infrastrukture | 13 |
| 4.4. Enota obračunske količine javnih storitev | 14 |
| 4.5. Določanje cen javnih storitev | 15 |
| 5. ELABORAT O OBLIKOVANJU CEN STORITEV JAVNE SLUŽBE OSKRBE S PITNO VODO ZA LETO 2017 | 17 |
| 5.1. Predračunska in obračunska količina opravljenih storitev javne službe v preteklem obdobju | 17 |
| 5.2. Predračunski in obračunski stroški opravljenih storitev javne službe v preteklem obdobju | 17 |
| 5.3. Pojasnila odmikov obračunske cene od predračunske in od potrjene cene storitve za preteklo obračunsko obdobje | 18 |
| 5.4. Primerjava cen javne službe in cen javne infrastrukture s cenami storitev na primerljivih območjih | 19 |
| 5.5. Primerjava poslovanja izvajalca s povprečjem panoge javne službe s pomočjo kazalnikov | 20 |
| 5.6. Predračunska količina opravljenih storitev javne službe za prihodnje obračunsko obdobje | 21 |
| 5.7. Predračunski stroški izvajanja storitev javne službe za prihodnje obračunsko obdobje | 22 |
| 5.8. Obseg poslovno potrebnih osnovnih sredstev za izvajanje storitev javne službe | 22 |
| 5.9. Prikaz razdelitve splošnih stroškov | 23 |

| | |
|---|-----------|
| 5.10. Prihodki ustvarjeni z opravljanjem posebnih storitev | 23 |
| 5.11. Donos na vložena poslovno potrebna osnovna sredstva | 23 |
| 5.12. Število zaposlenih za izvajanje storitev javne službe za preteklo in prihodnje obračunsko obdobje | 23 |
| 5.13. Podatek o višini najemnine za javno infrastrukturo in podatek o njenem deležu, ki se prenese na uporabnike javne infrastrukture | 24 |
| 5.14. Stopnja izkoriščenosti javne infrastrukture, ki je namenjena izvajanju javne službe, in stopnja izkoriščenosti javne infrastrukture, ki je namenjena za izvajanje posebnih storitev | 24 |
| 5.15. Izračun predračunske cene storitev javne službe oskrbe s pitno vodo za prihodnje obračunsko obdobje | 24 |
| 6. ELABORAT O OBLIKOVANJU CEN STORITEV JAVNE SLUŽBE ODVAJANJA KOMUNALNE IN PADAVINSKE ODPADNE VODE | 29 |
| 6.1. Predračunska in obračunska količina opravljenih storitev javne službe v preteklem obdobju | 29 |
| 6.2. Predračunski in obračunski stroški opravljenih storitev javne službe v preteklem obdobju | 29 |
| 6.3. Pojasnila odmikov obračunske cene od predračunske in od potrjene cene storitve za preteklo obračunsko obdobje | 30 |
| 6.4. Primerjava cen javne službe in cen javne infrastrukture s cenami storitev na primerljivih območjih | 31 |
| 6.5. Primerjava poslovanja izvajalca s povprečjem panoge javne službe s pomočjo kazalnikov | 23 |
| 6.6. Predračunska količina opravljenih storitev javne službe za prihodnje obračunsko obdobje | 33 |
| 6.7. Predračunski stroški opravljanja storitev javne službe za prihodnje obračunsko obdobje | 34 |
| 6.8. Obseg poslovno potrebnih osnovnih sredstev za izvajanje storitev javne službe | 34 |
| 6.9. Prikaz razdelitve splošnih stroškov | 35 |
| 6.10. Prihodki ustvarjeni z opravljanjem posebnih storitev | 35 |
| 6.11. Donos na vložena poslovno potrebna osnovna sredstva | 35 |
| 6.12. Število zaposlenih za izvajanje storitev javne službe | 35 |
| 6.13. Podatek o višini najemnine za javno infrastrukturo in podatek o njenem deležu, ki se prenese na uporabnike javne infrastrukture | 35 |
| 6.14. Stopnja izkoriščenosti javne infrastrukture, ki je namenjena izvajanju javne službe, in stopnja izkoriščenosti javne infrastrukture, ki je namenjena za izvajanje posebnih storitev | 36 |
| 6.15. Izračun predračunske cene storitev javne službe za prihodnje obračunsko obdobje | 36 |

| | |
|---|-----------|
| 7. ELABORAT O OBLIKOVANJU CEN STORITEV JAVNE SLUŽBE ČIŠČENJA KOMUNALNE IN PADAVINSKE ODPADNE VODE | 41 |
| 7.1. Predračunska in obračunska količina opravljenih storitev javne službe za preteklo obračunsko obdobje | 41 |
| 7.2. Predračunski in obračunski stroški opravljenih storitev javne službe za preteklo obračunsko obdobje | 41 |
| 7.3. Pojasnila odmikov obračunske cene od predračunske in od potrjene cene storitve za preteklo obračunsko obdobje | 42 |
| 7.4. Primerjava cen javne službe in cen javne infrastrukture s cenami storitev na primerljivih območjih | 43 |
| 7.5. Predračunska količina opravljenih storitev javne službe za prihodnje obračunsko obdobje | 44 |
| 7.6. Predračunski stroški izvajanja storitev javne službe za prihodnje obračunsko obdobje | 44 |
| 7.7. Obseg poslovno potrebnih osnovnih sredstev za izvajanje storitev javne službe za preteklo in prihodnje obračunsko obdobje | 45 |
| 7.8. Prikaz razdelitve splošnih stroškov v skladu z 10. členom Uredbe MEDO za prihodnje obračunsko obdobje | 46 |
| 7.9. Prihodki, ki jih izvajalec ustvari z opravljanjem posebnih storitev za preteklo in prihodnje obračunsko obdobje | 46 |
| 7.10. Donos na vložena poslovno potrebna osnovna sredstva za preteklo in prihodnje obračunsko obdobje | 46 |
| 7.11. Število zaposlenih za izvajanje storitev javne službe za preteklo in prihodnje obračunsko obdobje | 46 |
| 7.12. Podatek o višini najemnine za javno infrastrukturo in podatek o njenem deležu, ki se prenese na uporabnike javne infrastrukture | 46 |
| 7.13. Stopnja izkoriščenosti javne infrastrukture, ki je namenjena izvajanju javne službe, in stopnja izkoriščenosti javne infrastrukture, ki je namenjena za izvajanje posebnih storitev | 47 |
| 7.14. Izračun predračunske cene storitev javne službe za prihodnje obračunsko obdobje | 47 |
| 8. PREGLED PREDLAGANIH CEN STORITEV JAVNE SLUŽBE OSKRBE S PITNO VODO TER ODVAJANJA IN ČIŠČENJA KOMUNALNE IN PADAVINSKE ODPADNE VODE | 51 |

1. UVOD

Na območju Občine Zreče storitve obvezne občinske gospodarske javne službe oskrbe s pitno vodo ter odvajanja in čiščenja komunalne in padavinske odpadne vode zagotavlja občinski režijski obrat. Izvajanje storitev obveznih občinskih gospodarskih javnih služb je opredeljeno v Odloku o lokalnih gospodarskih javnih službah v Občini Zreče¹ in se skladno z Odlokom o organiziranosti in delovnem področju Občinske uprave² zagotavljajo v okviru režijskega obrata³. Režijski obrat med drugim zagotavlja tudi storitve obvezne občinske javne službe oskrbe s pitno vodo ter odvajanja in čiščenja komunalne in padavinske odpadne vode.

Način oblikovanja cen storitev javne službe oskrbe s pitno vodo ter odvajanja in čiščenja komunalne in padavinske odpadne vode določa Uredba o metodologiji za oblikovanje cen storitev obveznih občinskih gospodarskih javnih služb varstva okolja⁴ – v nadaljevanju Uredba MEDO, ki jo je konec leta 2012 sprejela Vlada RS, in je stopila v veljavo januarja 2013.

Namen elaborata je oblikovanje predračunskih cen storitev javne službe oskrbe s pitno vodo ter odvajanja in čiščenja komunalne in padavinske odpadne vode za leti 2017 in 2018 ter oblikovanje predračunskih cen za leto 2019, skladno z Uredbo MEDO.

2. ZAKONSKI OKVIR IZVAJANJA OBVEZNIH OBČINSKIH GOSPODARSKIH JAVNIH SLUŽB VARSTVA OKOLJA

Zakon o varstvu okolja (ZVO-1)⁵ določa, da so obvezne občinske gospodarske javne službe varstva okolja:

- oskrba s pitno vodo,
- odvajanje in čiščenje komunalne in padavinske odpadne vode,
- zbiranje določenih vrst komunalnih odpadkov,
- obdelava določenih vrst komunalnih odpadkov,
- odlaganje ostankov predelave ali odstranjevanja komunalnih odpadkov in
- urejanje in čiščenje javnih površin.

Objekti in naprave, potrebni za izvajanje obvezne občinske gospodarske javne službe varstva okolja, so infrastruktura lokalnega pomena.

¹ Odlok o lokalnih gospodarskih javnih službah v Občini Zreče, Uradni list RS, št. 55/09, 41/09 in 28/11.

² Odlok o organiziranosti in delovnem področju Občinske uprave Občine Zreče, Uradni list RS, št. 125/04 in 79/09.

³ Odlok o ustanovitvi režijskega obrata v Občini Zreče, Uradni list RS, št. 139/04 in Odlok o spremembah in dopolnitvah Odloka o ustanovitvi režijskega obrata v Občini Zreče, Uradni list RS, št. 79/09.

⁴ Uredba o metodologiji za oblikovanje cen storitev obveznih občinskih gospodarskih javnih služb varstva okolja, Uradni list RS, št. 87/12, 109/12 in 76/17.

⁵ Zakon o varstvu okolja, Uradni list RS, št. 39/06 – uradno prečiščeno besedilo, 49/06 – ZMetD, 66/06 – odl. US, 33/07 – ZPNačrt, 57/08 – ZFO-1A, 70/08, 108/09, 108/09 – ZPNačrt-A, 48/12, 57/12, 92/13, 56/15, 102/15, 30/16, 61/17 – GZ, 21/18 – ZNOrg in 84/18 – ZIURKOE.

Zakon o gospodarskih javnih službah⁶ opredeljuje, da lahko lokalna skupnost zagotavlja gospodarske javne službe v naslednjih oblikah:

- v režijskem obratu, kadar bi bilo zaradi majhnega obsega ali značilnosti službe neekonomično ali neracionalno ustanoviti javno podjetje ali podeliti koncesijo,
- v javnem gospodarskem zavodu, kadar gre za opravljanje ene ali več gospodarskih javnih služb, ki jih zaradi njihove narave ni mogoče opravljati kot profitne oziroma če to ni njihov cilj,
- v javnem podjetju, kadar gre za opravljanje ene ali več gospodarskih javnih služb večjega obsega ali kadar to narekuje narava monopolne dejavnosti, ki je določena kot gospodarska javna služba, gre pa za dejavnost, ki jo je mogoče opravljati kot profitno,
- z dajanjem koncesij.

Občinske javne službe se financirajo s ceno javnih dobrin, iz proračunskih sredstev in iz drugih virov, določenih z zakonom ali odlokom lokalne skupnosti.

2.1. Izvajanje javne službe oskrbe s pitno vodo

Obseg izvajanja gospodarske javne službe oskrbe s pitno vodo opredeljuje Uredba o oskrbi s pitno vodo,⁷ ki v 3. členu določa, da se v okviru javne službe izvaja oskrba stavb in gradbenih inženirskih objektov s pitno vodo iz javnega vodovoda, če se v njih zadržujejo ljudje ali se pitna voda uporablja za oskrbo živali. Za javno službo se ne šteje oskrba nestanovanjskih stavb in gradbenih inženirskih objektov ter nestanovanjskih prostorov v stanovanjskih stavbah ne glede na to, ali se pitna voda zagotavlja iz javnega vodovoda, če:

- se voda rabi za namen, ki ni oskrba s pitno vodo in za katerega je treba pridobiti vodno pravico v skladu s predpisom, ki ureja vode, in
- iz vode nastaja industrijska odpadna voda v skladu s predpisom, ki ureja emisije snovi in toplote pri odvajanju odpadnih vod v vode in javno kanalizacijo.

Kadar se oskrba s pitno vodo zagotavlja iz javnega vodovoda, se za javno službo šteje tudi:

- oskrba stavb ali gradbenih inženirskih objektov s pitno vodo v delu, kjer se v njih izvajajo državne ali občinske javne službe,
- oskrba s pitno vodo za pranje ali namakanje javnih površin,
- oskrba zunanjega hidrantnega omrežja za gašenje požarov s pitno vodo,
- oskrba s pitno vodo, ki je na javnih površinah namenjena splošni rabi, in
- oskrba s pitno vodo za pranje ali namakanje površin, ki pripadajo stavbi v kateri se zadržujejo ljudje ali se pitna voda uporablja za oskrbo živali, če letna količina vode ne presega 50 m³.

⁶ Zakon o gospodarskih javnih službah, Uradni list RS, št. 32/93, 30/98 – ZZLPP0, 127/06 – ZJZP, 38/10 – ZUKN in 57/11 – ORZGJS40.

⁷ Uredba o oskrbi s pitno vodo, Uradni list RS, št. 88/12.

V okviru storitev javne službe mora upravljavec javnega vodovoda zagotavljati:

- oskrbo s pitno vodo vsem uporabnikom javne službe v skladu s predpisi, standardi in normativi, ki urejajo pitno vodo in oskrbo s pitno vodo,
- obveščanje uporabnikov javne službe o izvajanju javne službe in njihovih obveznostih pri izvajanju javne službe,
- redno vzdrževanje javnega vodovoda,
- redno vzdrževanje javnemu vodovodu pripadajočih zunanjih hidrantnih omrežij za gašenje požarov v skladu s predpisi, ki urejajo varstvo pred požari,
- redno vzdrževanje priključkov na javni vodovod, ki obsega vzdrževanje priključkov na način, da ni negativnih vplivov na zdravstveno ustreznost pitne vode in javni vodovod ter da je priključek vodotesen, zagotavljanje delovanja obračunskega vodomera v skladu s predpisi, ki urejajo meroslovje, ter interventno vzdrževanje v primeru nepredvidljivih dogodkov (npr. lomi in puščanje pitne vode na priključku, okvare obračunskega vodomera in podobno),
- vodenje evidenc opravljanja storitev javne službe,
- poročanje o izvajanju javne službe,
- izdelavo programa oskrbe s pitno vodo,
- izvajanje notranjega nadzora in drugih nalog, določenih v skladu s predpisi, ki urejajo pitno vodo,
- monitoring kemijskega in mikrobiološkega stanja vode iz zajetja za pitno vodo,
- monitoring količine iz zajetja za pitno vodo odvzete vode v skladu s pogoji vodnega dovoljenja za oskrbo s pitno vodo in monitoring iz zajetja za pitno vodo odvzete vode za drugo rabo, ki ni oskrba s pitno vodo, če se ta odvzema iz javnega vodovoda v skladu s pogoji iz vodnega dovoljenja ali koncesije,
- označevanje vodovarstvenih območij in izvajanje drugih ukrepov v skladu s predpisi, ki urejajo vodovarstvena območja,
- občasno hidravlično modeliranje javnega vodovoda,
- izdelavo programa ukrepov v primeru izrednih dogodkov na javnem vodovodu v skladu s predpisi, ki urejajo varstvo pred naravnimi in drugimi nesrečami,
- izdelavo programa ukrepov v primerih izrednih dogodkov zaradi onesnaženja,
- redno preverjanje podatkov o stavbah, ki so priključene na javni vodovod, v katastru stavb z dejanskim stanjem stavb na območju javnega vodovoda in
- priključevanje novih uporabnikov javne službe.

2.2. Izvajanje javne službe odvajanja in čiščenja komunalne in padavinske odpadne vode

Obseg izvajanja gospodarske javne službe je opredeljen v Uredbi o odvajanju in čiščenju

komunalne odpadne vode⁸. Navedena uredba v 15. členu določa naloge, ki se v okviru javne službe izvajajo kot obvezne storitve:

- odvajanje in čiščenje komunalne odpadne vode, ki se odvaja v javno kanalizacijo, ter dodatna obdelava komunalne odpadne vode v skladu z določili uredbe,
- redno vzdrževanje javne kanalizacije,
- prevzem in odvoz komunalne odpadne vode, ki se zbira v nepretočnih greznicah, v komunalno čistilno napravo ter njeno čiščenje,
- prevzem in odvoz blata iz malih komunalnih čistilnih naprav z zmogljivostjo, manjšo od 50 PE, in iz malih komunalnih čistilnih naprav iz petega odstavka 21. člena uredbe na območje komunalne čistilne naprave, ki je opremljena za obdelavo blata,
- obdelava blata,
- pregledovanje malih komunalnih čistilnih naprav z zmogljivostjo, manjšo od 50 PE,
- odvajanje in čiščenje padavinske odpadne vode, ki se odvaja v javno kanalizacijo z javnih površin,
- odvajanje in čiščenje padavinske odpadne vode, ki se odvaja v javno kanalizacijo s streh, če za to padavinsko odpadno vodo ni mogoče zagotoviti ravnanja v skladu s predpisom, ki ureja emisijo snovi in toplote pri odvajanju odpadnih voda v vode in javno kanalizacijo,
- odvajanje in čiščenje padavinske odpadne vode, ki se odvaja v javno kanalizacijo z zasebnih utrjenih površin, ki niso večje od 100 m² in pripadajo objektu, iz katerega se odvaja komunalna odpadna voda ali padavinska odpadna voda s streh, če tako določa občinski predpis, ki ureja javno službo,
- obveščanje uporabnikov javne službe,
- izdelava programa izvajanja javne službe,
- vodenje evidence o izvajanju javne službe,
- poročanje o izvajanju javne službe in
- priključevanje novih uporabnikov javne službe.

Kot posebne storitve se v okviru javne službe izvajajo:

- odvajanje in čiščenje padavinske odpadne vode, ki se odvaja v javno kanalizacijo s površin, ki niso javne površine in z zasebnih površin glede na določila občinskega predpisa, ter
- odvajanje in čiščenje industrijske odpadne vode, ki se odvaja v javno kanalizacijo.

V skladu z Uredbo MEDO izvajalec izvaja posebne storitve v okviru prostih zmogljivosti in v soglasju z lastnikom infrastrukture, pri čemer ne sme ustvarjati negativne razlike med prihodki in odhodki, ki izvirajo iz tega naslova.

⁸ Uredba o odvajanju in čiščenju komunalne odpadne vode, Uradni list RS, št. 98/15 in 76/17.

3. IZVAJANJE JAVNE SLUŽBE OSKRBE S PITNO VODO IN ODVAJANJA IN ČIŠČENJA KOMUNALNE IN PADAVINSKE ODPADNE VODE V OBČINI ZREČE

3.1. Izvajanje gospodarskih javnih služb v Občini Zreče

Način zagotavljanja obveznih in izbirnih gospodarskih javnih služb v Občini Zreče opredeljujejo Odlok o lokalnih gospodarskih javnih službah v Občini Zreče in njegove spremembe⁹, ki opredeljujejo, da se storitve oskrbe s pitno vodo ter odvajanja komunalne in padavinske odpadne vode zagotavljajo v okviru režijskega obrata.

3.1.1. Režijski obrat Občine Zreče

Občina Zreče je v začetku leta 2005 ustanovila režijski obrat, ki je organiziran kot samostojna notranja organizacijska enota občinske uprave. Skladno z delovnim področjem, opredeljenim z Odlokom o ustanovitvi in njegovimi spremembami¹⁰, režijski obrat na območju Občine Zreče med drugim zagotavlja tudi storitve oskrbe s pitno vodo ter odvajanja in čiščenja komunalne in padavinske odpadne vode.

Izvajanje storitev navedenih javnih služb v Občini Zreče je podrobneje urejeno z Odlokom o načinu opravljanja obvezne lokalne gospodarske javne službe oskrbe s pitno vodo¹¹ ter Odlokom o načinu opravljanja lokalne gospodarske javne službe odvajanja in čiščenja komunalne in padavinske odpadne vode¹².

3.2. Značilnosti oskrbovalnega območja

Občina Zreče leži pod obronki Pohorja v Dravinjski dolini in je del savinjske statistične regije. Meri 67 km² in se po površini med slovenskimi občinami uvršča na 102. mesto. Konec leta 2018 je imela občina 6.422 prebivalcev. Po številu prebivalcev se med slovenskimi občinami uvršča na 129. mesto. Na kvadratnem kilometru površine občine je živel povprečno 95,9 prebivalcev, kar je nekoliko manjša gostota naseljenosti kot v celotni državi, ki je znašala 102,1 prebivalec na km².¹³

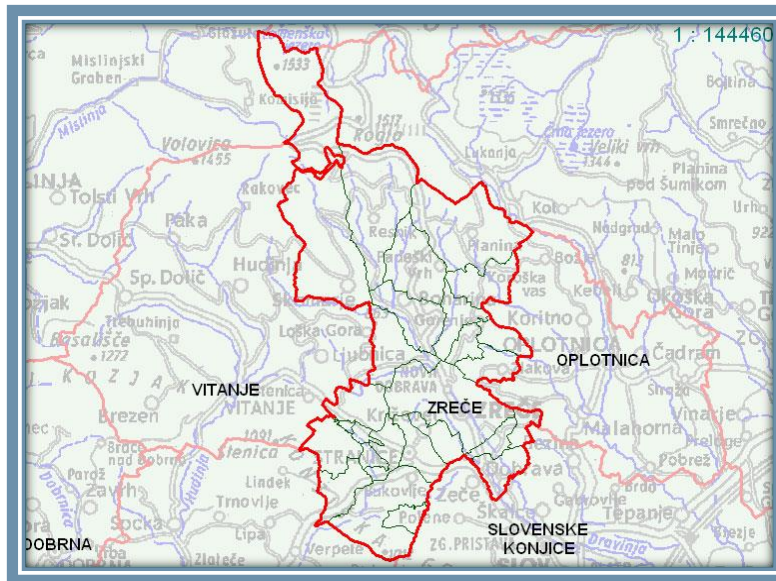
⁹ Odlok o lokalnih gospodarskih javnih službah v Občini Zreče, Uradni list RS, št. 55/09, 41/09 in 28/11.

¹⁰ Odlok o ustanovitvi režijskega obrata v Občini Zreče, Uradni list RS, št. 139/04 in Odlok o spremembah in dopolnitvah Odloka o ustanovitvi režijskega obrata v Občini Zreče, Uradni list RS, št. 79/09.

¹¹ Odlok o načinu opravljanja obvezne lokalne gospodarske javne službe oskrbe s pitno vodo v Občini Zreče, Uradno glasilo slovenskih občin, št. 53/13.

¹² Odlok o načinu opravljanja lokalne gospodarske javne službe odvajanja in čiščenja komunalne in padavinske odpadne vode v Občini Zreče, Uradni list RS, št. 75/10.

¹³ Vir: Podatkovni portal SI-STAT, Demografsko in socialno področje, maj 2019.



Vir: <https://sites.google.com/site/predstavitevzrec/home/lokacija-kraja-zrece>

Občina Zreče obsega šest krajevnih skupnosti: Zreče, Stranice, Gorenje, Skomarje, Resnik in Dobrovlje in ima zelo razgiban relief. Skrajna severozahodna in hkrati najvišja točka v občini je Mulejev vrh s 1533 m nadmorske višine, medtem ko se najnižja točka občine, z nadmorsko višino 360 m, nahaja v naselju Dobrovlje, na skrajnem jugovzhodu občine.

3.2.1. Značilnosti oskrbe s pitno vodo v Občini Zreče

Režijski obrat upravlja javni vodovod na območju občine Zreče, ki poteka v katastrskih občinah Zreče, Križevac, Stranice, Radana vas, Loška gora, Skomarje, Resnik in Gorenje.

V upravljanju Režijskega obrata so vodovodnimi sistemi Zreče 1 in Zreče 2, Skomarje, Resnik, Brinjeva gora 1 in 2 in Zlakova, v soupravljanju s KS Stranice pa vodovod Stranice. Vodovodni sistem je sestavljen iz več sekundarnih podsistemov. Največji podsistem je lociran na območju urbanega dela občine v mestu Zreče. Ostali sekundarni podsistemi predstavljajo posamezne med sabo nepovezane ali delno povezane sisteme. Skupna dolžina omrežja znaša 103.346 m, na katerem je cca. 1.800 hišnih priključkov, s povprečno porabo 800 - 1000 m³/dan oz. cca 10 l/s.

3.2.2. Značilnosti odvajanja in čiščenja odpadne vode v Občini Zreče

Režijski obrat Občine Zreče skrbi za redno vzdrževanje javne kanalizacije (fekalne in meteorne), odvajanje odpadnih voda po obstoječem kanalizacijskem omrežju, investicijsko vzdrževanje javne kanalizacije ter izgradnjo manjkajoče sekundarne kanalizacije, čiščenje odpadne vode na čistilni napravi Zreče in Nune, spremljanje sestave odpadne vode ter vodenje in ažuriranje katastra.

Režijski obrat upravljanja 2 komunalni čistilni napravi. Čistilno napravo Nune velikosti 150

PE, ki je bila zgrajena v letu 2009 in Centralno čistilno napravo Zreče s kapaciteto 8.500 PE, ki je bila zgrajena v letu 2014 in po poskusnem obratovanju 15. 4. 2015 predana v upravljanje Režijskemu obratu.

Na komunalni čistilni napravi Zreče se čistijo odpadne vode delno iz naselij Loška gora pri Zrečah in mesta Zreče – predvsem desni del reke Dravinje. Na čistilno napravo se stekajo tudi komunalne odpadne vode iz industrijskih podjetij Unior, d. d., GKN Driveline Slovenija, d. o. o. in WEILER Abrasives, d. o. o.

4. OBLIKOVANJE CEN STORITEV OBVEZNIH OBČINSKIH JAVNIH SLUŽB VARSTVA OKOLJA

Vlada RS je novembra leta 2012 sprejela Uredbo MEDO, ki določa metodologijo oblikovanja cen storitev javnih služb varstva okolja. Ceno storitve posamezne javne službe za območje občine predlaga izvajalec z elaboratom o oblikovanju cene izvajanja storitev javne službe in ga predloži pristojnemu občinskemu organu v potrditev.

Namen elaborata je izračun obračunskih cen storitev oskrbe s pitno vodo ter odvajanja in čiščenja komunalne in padavinske odpadne vode za leti 2017 in 2018 ter izračun predračunskih cen za leto 2019, skladno z metodologijo Uredbe MEDO.

4.1. Izhodišča za oblikovanje cen in izdelavo elaborata

Uredba MEDO v 8. členu določa, da se pri oblikovanju cen javnih služb upoštevajo:

- standardi in ukrepi za opravljanje posamezne javne službe, kakor jih opredeljujejo državni in občinski predpisi za posamezno javno službo,
- načrtovane količine opravljenih storitev, načrtovani stroški in prihodki izvajalca za prihodnje obdobje.

Zaradi oblikovanja cen javnih služb je treba določiti:

- vrednost in obseg javne infrastrukture, ki se uporablja za opravljanje javnih služb,
- največji donos na vložena poslovno potrebna osnovna sredstva za izvajanje storitev javne službe.

Uredba določa, da globe, reprezentanca, sponzorstva in donacije, ki jih plača izvajalec, niso upravičeni kalkulativni element cene storitve javne službe.

4.2. Splošna določila glede oblikovanja cen

Predračunska cena za infrastrukturo in cena za storitev sta ceni, ki se izračunata v skladu s Slovenskimi računovodskimi standardi in Uredbo MEDO na podlagi načrtovane količine opravljenih storitev in načrtovanih stroškov ter prihodkov v prihodnjem obračunskem obdobju. Obračunska cena za infrastrukturo in cena za storitev sta ceni, ki se izračunata enako kakor predračunski ceni, pri čemer se za preračun stroškov na enoto storitev uporabijo dejanske količine opravljenih storitev in realizirani stroški v preteklem obračunskem obdobju.

Ceno storitve za posamezno javno službo za območje občine predlaga izvajalec z elaboratom o oblikovanju cene. Na podlagi predračunske lastne cene občina s potrditvijo določi potrjeno ceno posamezne javne službe in določi tudi morebitno subvencijo. Zaračunana cena, ki jo plača uporabnik, je potrjena cena, zmanjšana za morebitno subvencijo. Izvajalec javne službe

na svojih spletnih straneh ter na krajevno običajen način objavi cenik s potrjeno ceno, znižano za morebitno subvencijo.

Cena posamezne storitve javne službe med uporabniki ali skupinami uporabnikov ne sme biti različna, kadar imajo uporabniki storitve posamezne gospodarske javne službe v občini istega izvajalca.

Izvajalec lahko v soglasju z lastnikom javne infrastrukture z uporabo javne infrastrukture opravlja posebne storitve, pri čemer ne sme ustvarjati negativne razlike med prihodki in odhodki, ki izvirajo iz tega naslova.

Cene izvajanja storitev javne službe oskrbe s pitno vodo ter odvajanja in čiščenja odpadne vode so sestavljene iz dveh delov:

- dela, ki predstavlja stroške javne infrastrukture, in
- dela, ki predstavlja stroške opravljanja javne službe.

4.3. Opredelitev stroškov javne infrastrukture

Uredba opredeljuje, da del cene za javno infrastrukturo (omrežnina) vključuje:

- stroške amortizacije ali najema osnovnih sredstev in naprav, ki so javna infrastruktura,
- stroške zavarovanja infrastrukture javne službe,
- stroške odškodnin, ki vključujejo odškodnine za služnost in povzročeno škodo, povezano z gradnjo, obnovo in vzdrževanjem infrastrukture javne službe,
- odhodke financiranja v okviru stroškov omrežnine, ki vključujejo obresti in druge stroške, povezane z dolžniškim financiranjem gradnje ali obnove infrastrukture javne službe. Pri tem se upošteva višina stroškov na podlagi podpisanih pogodb.

Omrežnina za izvajanje oskrbe s pitno vodo vključuje tudi:

- stroške obnove in vzdrževanja priključkov na javni vodovod v obsegu nalog izvajalca javne službe oskrbe s pitno vodo v skladu s predpisom, ki ureja oskrbo s pitno vodo,
- stroške nadomestil za zmanjšanje dohodka iz kmetijske dejavnosti v skladu s predpisi, ki urejajo nadomestilo za zmanjšanje dohodka iz kmetijske dejavnosti zaradi prilagoditve ukrepom vodovarstvenega režima, in
- plačilo za vodno pravico v skladu s predpisi, ki urejajo vode.

Občina za opravljanje javne službe izvajalcem obračunava najemnino za vso javno infrastrukturo, ki je potrebna za opravljanje posamezne javne službe in jo ima občina v lasti ali finančnem najemu, najmanj v višini obračunane amortizacije za vso javno infrastrukturo. Če se ob potrditvi cene pristojni občinski organ odloči, da potrjena cena storitve javne službe ne pokriva celotne najemnine, mora za razliko občina oblikovati subvencijo iz proračuna občine. Pri tem lahko občina prizna subvencijo le za uporabnike, ki so gospodinjstva ali izvajalci nepridobitnih dejavnosti.

Na uporabnike storitev gospodarske javne službe se lahko prenese le tisti del najemnine, ki jo občina za uporabo javne infrastrukture zaračuna izvajalcem in je sorazmeren z deležem zmogljivosti javne infrastrukture, ki je namenjena uporabnikom storitev gospodarske javne infrastrukture. Omrežnina se za infrastrukturo posamezne javne službe določi na letni ravni in se uporabnikom obračunava glede na zmogljivost priključkov, določeno s premerom vodomera in z upoštevanjem faktorjev omrežnine, ki jih določa Uredba MEDO. V večstanovanjskih stavbah, v katerih posamezne stanovanjske enote nimajo obračunskih vodomero, se za vsako stanovanjsko enoto obračuna omrežnina za priključek s faktorjem omrežnine 1 (DN vodomera manjši ali enak DN 20 - minimalni vodomero).

4.4. Enota obračunske količine javnih storitev

Za enoto količine v okviru javne službe oskrbe s pitno vodo je z 18. členom Uredbe MEDO določena obračunska enota in sicer:

- uporabnikom, pri katerih se poraba ugotavlja z obračunskim vodomero, se storitev obračunava glede na dobavljeno količino pitne vode v m³,
- za stavbe, ki imajo obračunski vodomero, se normirana poraba določi na podlagi premera vodomera ob upoštevanju normirane porabe pitne vode, ki znaša 1,2 m³ pitne vode na dan za vodomero s faktorjem omrežnine 1. Za druge vodomere se normirana poraba določi sorazmerno z upoštevanjem faktorjev omrežnine kot jih določa Uredba MEDO,
- v primeru, da se poraba pitne vode ne ugotavlja z obračunskim vodomero, se vodarina obračuna glede na zmogljivost priključka, določeno s premerom priključka, ob upoštevanju normirane porabe pitne vode, ki znaša 1,2 m³ na dan za vodomero s faktorjem omrežnine 1.

Za enoto količine v okviru javne službe odvajanja in čiščenja komunalne odpadne vode in padavinske odpadne vode z javnih površin je določena enota v skladu z 21. členom Uredbe MEDO in sicer je:

- enota količine storitev odvajanja in čiščenja komunalne odpadne vode in padavinske odpadne vode z javnih površin izražena v m³ opravljene storitve, za katero se šteje količina dobavljene pitne vode, ki se odvaja v javno kanalizacijo ali čisti na komunalni čistilni napravi,
- enota količine storitve odvajanja in čiščenja padavinske odpadne vode s streh je m³ glede na količino padavin, ki padejo na tlorisno površino strehe, s katere se padavinska odpadna voda odvaja v javno kanalizacijo ali čisti na komunalni čistilni napravi. Predračunska cena odvajanja in čiščenja padavinske odpadne vode s streh se obračunava glede na količino padavin, ki padejo na tlorisno površino strehe, s katere se padavinska odpadna voda odvaja v javno kanalizacijo ali čisti na komunalni čistilni napravi. Pri mešanem sistemu za odvajanje komunalne in padavinske odpadne vode je

ključ delitve stroškov med storitvami, ki se nanašajo na komunalno odpadno vodo, in storitvami, ki se nanašajo na padavinsko vodo, količina opravljenih storitev v m³.

4.5. Določanje cen javnih storitev

Postopek določitve cen posamezne javne službe se začne s predložitvijo elaborata o oblikovanju cene, ki ga izvajalec predloži pristojnemu občinskemu organu v potrditev.

Vsebino elaborata določa 9. člen Uredbe MEDO in sicer:

- predračunska in obračunska količina opravljenih storitev posamezne javne službe za preteklo obračunsko obdobje,
- predračunski in obračunski stroški izvajanja storitev posamezne javne službe za preteklo obračunsko obdobje,
- pojasnila odmikov obračunske cene od predračunske in od potrjene cene storitev posamezne javne službe za preteklo obračunsko obdobje,
- primerjava obračunskih cen posamezne javne službe, za katero se oblikuje cena, z obračunskimi cenami storitev javne službe na primerljivih območjih,
- primerjava potrjenih cen posamezne javne službe, za katero se oblikuje cena, s potrjenimi cenami storitev javne službe na primerljivih območjih,
- primerjava obračunske cene javne infrastrukture javne službe, za katero se oblikuje cena, s primerljivimi območji,
- primerjava izvajalca javne službe s povprečjem panoge tiste javne službe, za katero se oblikuje cena, s pomočjo kazalnikov, ki so: pospešena pokritost kratkoročnih obveznosti, gospodarnost poslovanja, povprečna mesečna plača na zaposlenca in ki jih objavlja Agencija Republike Slovenije za javnopravne evidence in storitve,
- predračunska količina opravljenih storitev posamezne javne službe za prihodnje obračunsko obdobje,
- predračunski stroški izvajanja storitev posamezne javne službe za prihodnje obračunsko obdobje,
- obseg poslovno potrebnih osnovnih sredstev za izvajanje storitev posamezne javne službe za preteklo in prihodnje obračunsko obdobje,
- prikaz razdelitve splošnih stroškov v skladu z 10. členom uredbe za preteklo in prihodnje obračunsko obdobje,
- prihodki, ki jih izvajalec ustvari z opravljanjem posebnih storitev za preteklo in prihodnje obračunsko obdobje,
- donos na vložena poslovno potrebna osnovna sredstva za preteklo in prihodnje obračunsko obdobje,
- število zaposlenih za izvajanje storitev posamezne javne službe za preteklo in prihodnje obračunsko obdobje,
- podatek o višini najemnine za javno infrastrukturo in podatek o njenem deležu, ki se prenese na uporabnike javne infrastrukture,

- stopnja izkoriščenosti javne infrastrukture, ki je namenjena izvajanju posamezne javne službe, in stopnja izkoriščenosti javne infrastrukture, ki je namenjena za izvajanje posebnih storitev,
- izračun predračunske cene storitev posamezne javne službe za prihodnje obračunsko obdobje in izračun predračunske cene javne infrastrukture ali omrežnine za prihodnje obračunsko obdobje,
- prikaz sodil za razporejanje vseh stroškov in prihodkov po dejavnostih ter po občinah,
- druga razkritja na podlagi Slovenskih računovodskih standardov (SRS).

Na podlagi navedenih določil je v nadaljevanju izdelan elaborat o oblikovanju cen storitev oskrbe s pitno vodo ter odvajanja in čiščenja komunalne in padavinske odpadne vode, ki jih izvaja Režijski obrat Občine Zreče. Vsebina posameznih točk je zaradi preglednejšega prikaza ponekod združena in po potrebi dopolnjena z dodatnimi podatki in pojasnili.

Namen elaborata je izračun obračunske cene storitev posamezne javne službe za leti 2017 in 2018, ugotovitev morebitnih razlik med obračunsko in potrjeno ceno ter izračun predračunske cene storitev posamezne javne službe za leto 2019.

Občinski svet Občine Zreče je 10. 5. 2017 potrdil Elaborat o oblikovanju cen storitev obvezne občinske gospodarske javne službe oskrbe s pitno vodo ter odvajanja in čiščenja komunalne in padavinske odpadne vode za leto 2017 ter sprejel cene storitev navedenih javnih službe z uveljavitvijo 1. 6. 2017. V letu 2018 se niso ugotavljale in poračunale morebitne razlike med potrjenimi in obračunskimi cenami storitev za leto 2017, zato so za preteklo obračunsko obdobje v elaboratu upoštevani podatki za leti 2017 in 2018.

5. ELABORAT O OBLIKOVANJU CEN STORITEV JAVNE SLUŽBE OSKRBE S PITNO VODO ZA LETO 2019

5.1. Predračunska in obračunska količina opravljenih storitev javne službe v preteklem obdobju

| TABELA 1 | | Predračunska in obračunska količina pitne vode v letu 2017 in 2018 | | |
|--|-------------------|--|-----------------|--|
| | Predračun 2017 | Obračun 2017 | Obračun 2018 | |
| Obračunska količina pitne vode [m ³] | 350.000 | 346.097 | 332.423 | |

Glede na predračunsko količino je bila obračunska količina pitne vode v letu 2017 manjša za 0,6 %, v letu 2018 pa za 5 %.

5.2. Predračunski in obračunski stroški opravljenih storitev javne službe v preteklem obdobju

Obračunski stroški javne infrastrukture so bili tako v letu 2017 kot tudi v letu 2018 nižji od predračunskih v letu 2017 in sicer v letu 2017 za 2,3 %, v letu 2018 pa za 0,7 %. Stroški opravljanja storitev oskrbe s pitno vodo so bili v letu 2017 za 14,6 % višji od predračunskih, predvsem zaradi višjih stroškov neposrednih in splošnih storitev.

Obračunski stroški opravljanja storitev oskrbe s pitno vodo so bili v letu 2018 za 0,6 % nižji od predračunskih v letu 2017. Podrobnejši pregled višine in strukture stroškov javne infrastrukture in opravljanja storitev je razviden iz naslednje tabele.

TABELA 2

Predračunski in obračunski stroški storitev oskrbe s pitne vode v letu 2017 in 2018

| KALKULATIVNI ELEMENT | PREDRAČUN 2017 | OBRAČUN 2017 | OBRAČUN 2018 |
|--|-------------------|-----------------|-----------------|
| STROŠKI JAVNE INFRASTRUKTURE - OMREŽNINA | 232.892 | 227.576 | 231.332 |
| Strošek amortizacije infrastrukture | 214.892 | 213.876 | 216.608 |
| Strošek zavarovanja infrastrukture | 4.000 | | 4.223 |
| Stroški odškodnin | | | |
| Stroški obnove in vzdrževanja priključkov | 12.000 | 13.700 | 10.500 |
| Stroški nadomestil za zmanjšane prihodka iz kmetijske dejavnosti | | | |
| Odhodki financiranja | 2.000 | | |
| STROŠKI OPRAVLJANJA STORITEV - VODARINA | 171.753 | 196.758 | 170.686 |
| Neposredni stroški materiala in storitev | 114.000 | 133.433 | 105.305 |
| Neposredni stroški materiala | 32.000 | 33.950 | 28.837 |
| Neposredni stroški storitev | 82.000 | 99.483 | 76.468 |
| Neposredni stroški dela | 12.250 | 12.703 | 12.703 |
| Drugi neposredni stroški | 0 | 0 | 0 |
| Splošni posredni proizvodjalni stroški | 3.950 | 4.766 | 3.991 |
| Posredni stroški materiala | | | |
| Stroški amortizacije poslovno potrebnih sredstev | | | |
| Posredni stroški storitev | | 775 | |
| Posredni stroški dela | 3.950 | 3.991 | 3.991 |
| Posredni stroški poslovnih odpisov | | | |
| Splošni nabavno-prodajni stroški | 13.723 | 13.726 | 19.010 |
| Splošni upravni stroški | 5.835 | 8.959 | 5.618 |
| Stroški materiala | | | |
| Stroški amortizacije poslovno potrebnih sredstev | | | |
| Stroški storitev | 35 | 3.341 | |
| Stroški dela | 5.800 | 5.618 | 5.618 |
| Obresti zaradi financiranja | 0 | 0 | 0 |
| Neposredni stroški prodaje | 0 | 0 | 0 |
| Stroški vodnega povračila za prodano pitno vodo in za vodne izgube do dopustne ravni | 21.995 | 23.171 | 24.059 |
| Drugi poslovni odhodki | 0 | 0 | 0 |
| Donos na sredstva izvajalca | 0 | 0 | 0 |
| SKUPAJ STROŠKI OSKRBE S PITNO VODO | 404.645 | 424.333 | 402.018 |

5.3. Pojasnila odmikov obračunske cene od predračunske in od potrjene cene storitve za preteklo obračunsko obdobje

V nadaljevanju je prikazan izračun predračunske in obračunske cene za javno infrastrukturo in storitev oskrbe s pitno vodo za leti 2017 in 2018. Na podlagi Elaborata o oblikovanju cene izvajanja storitev obvezne lokalne gospodarske javne službe oskrbe s pitno vodo za leto 2017 je Občinski svet Občine Zreče sprejel nove cene storitev javne službe oskrbe s pitno vodo, ki so bile uveljavljene 1. 6. 2017 in se v letu 2018 niso spreminjale.

Obračunska cena javne infrastrukture oskrbe s pitno vodo je bila glede na obračunske stroške in vsoto faktorjev omrežnine v letu 2017 za 5,3 % nižja od potrjene cene, obračunska cena v letu 2018 pa 3,8 %. Obračunska cena opravljanja storitev je bila zaradi višjih stroškov in manjše obračunske količine v letu 2017 za 15,9 % višja od potrjene. V letu 2018 so bili stroški opravljanja storitev sicer nižji od načrtovanih v letu 2017, vendar so zmanjšane količine prodane vode vplivale, da je bila obračunska cena za 4,6 % višja od veljavne cene potrjene v

juniju 2017.

TABELA 3

Predračunska in obračunska cena javne infrastrukture in opravljanja storitev javne službe oskrbe s pitno vodo v letu 2017 in 2018

| | PREDRAČUN 2017 | OBRAČUN 2017 | OBRAČUN 2018 |
|--|-------------------|-----------------|-----------------|
| OBRAČUNSKA CENA JAVNE INFRASTRUKTURE - OMREŽNINA | | | |
| Vsota faktorjev omrežnine | 2.901 | 2.995 | 2.995 |
| Stroški javne infrastrukture - omrežnina [€] | 232.892 | 227.576 | 231.332 |
| Prihodki posebnih storitev | 0 | 0 | 0 |
| Obračunska cena omrežnine [€/faktor omrežnine/mesec] | 6,6900 | 6,3321 | 6,4366 |
| Zmanjšani stroški javne infrastrukture - omrežnina [€] | 232.892 | 227.576 | 231.332 |
| Zmanjšana obračunska cena omrežnine [€/faktor omrežnine/mesec] | 6,6900 | 6,3321 | 6,4366 |
| OBRAČUNSKA CENA OPRAVLJANJA STORITEV - VODARINA | | | |
| Obračunska količina dovedene vode [m ³] | 350.000 | 346.097 | 332.423 |
| Stroški opravljanja storitev - vodarina [€/] | 171.753 | 196.758 | 170.686 |
| Obračunska lastna cena opravljanja storitev - vodarina [€/m³] | 0,4907 | 0,5685 | 0,5135 |
| Prihodki posebnih storitev | 0 | 0 | 0 |
| Zmanjšani stroški opravljanja storitev - vodarina [€/m ³] | 171.753 | 196.758 | 170.686 |
| Zmanjšana obračunska cena opravljanja storitev - vodarina [€/m³] | 0,4907 | 0,5685 | 0,5135 |

5.4. Primerjava cen javne službe in cen javne infrastrukture s cenami storitev na primerljivih območjih

Uredba MEDO v 28. členu določa, da Ministrstvo za okolje in prostor opredeli primerljiva območja in objavi povprečne potrjene, zaračunane in obračunske cene za posamezna primerljiva območja. Primerljiva območja za cene storitev oskrbe s pitno vodo so oblikovana na podlagi razvrščanja občin v skupine glede na¹⁴:

- število prebivalcev občine,
- gostoto prebivalcev v aglomeraciji (št. prebivalcev v aglomeracijah/površina vseh aglomeracij v občini),
- gostoto prebivalcev (št. prebivalcev v občini/površina občine).

Občina Zreče je razvrščena v skupino občin s številom prebivalcem od 3.501 do 15.000 in podskupino s povprečno gostoto prebivalcev nad 5 do 10 prebivalcev/ha. Pristojno ministrstvo je oktobra 2015 kot zadnje objavilo primerljiva območja in povprečne cene za leto 2014 na podlagi podatkov iz obstoječih operativnih programov in poročanja izvajalcev občinskih gospodarskih javnih služb varstva okolja. Podatkov o povprečnih cenah za naslednja leta pristojno ministrstvo ni objavilo, zato je v nadaljevanju podana

¹⁴ Pojasnilo MOP glede razvrstitve občin: Pri razvrstitvi so občine najprej razdeljene v 3 skupine glede na število prebivalcev v občini. Nato je vsak razred razdeljen na podrazrede glede na povprečno gostoto prebivalcev v občini. Občine so glede na gostoto razvrščene na podlagi spremenljivk: Gostota prebivalcev v aglomeraciji in Gostota prebivalcev. Na podlagi spremenljivk Gostota prebivalcev v aglomeraciji in Gostota prebivalcev je bilo izračunano aritmetično povprečje gostot obeh spremenljivk. Nato so določeni razredi z enakimi širinami (5 prebivalcev na ha). V razrede so občine razvrščene glede na aritmetično povprečno gostoto. Vir: Objava primerljivih območij in povprečnih potrjenih, zaračunanih in obračunskih cen storitev obveznih občinskih gospodarskih javnih služb varstva okolja; MOP, 23. 10. 2015.

primerjava povprečnih primerljivih cen za leto 2014 ter veljavnih cen storitev v Občini Zreče v letu 2018.

Glede primerjave cen velja opozoriti, da oblikovanje primerljivih območij Ministrstva za okolje in prostor temelji na številu prebivalcev in gostoti poselitve, niso pa upoštevani geografski, tehnično-tehnološki in drugi pogoji izvajanja javne službe, ki so povsem lokalno pogojeni in pomembno vplivajo na stroške izvajanja javne službe. Glede na navedene metodološke omejitve in velik časovni razkorak je primerjava povprečnih cen na primerljivem območju za leto 2014 z veljavnimi cenami v Občini Zreče v letu 2018 lahko zgolj informativne narave.

TABELA 4

Primerjava povprečnih cen storitve oskrbe s pitno vodo na primerljivem območju v letu 2014 in cenami v Občini Zreče v letu 2018

| | PRIMERLJIVO OBMOČJE 2014 | OBČINA ZREČE 2018 |
|--|---|------------------------------|
| CENA JAVNE INFRASTRUKTURE | | |
| Povprečna obračunska cena - javna infrastruktura (EUR/mesec za faktor 1) | 4,7258 | 6,4366 |
| Povprečna potrjena cena - javna infrastruktura (EUR/mesec za faktor 1) | 4,7068 | 6,6900 |
| Povprečna zaračunana cena - javna infrastruktura (EUR/mesec za faktor 1) | 4,1767 | 6,6900 |
| CENA OPRAVLJANJA STORITVE | | |
| Povprečna obračunska cena - izvajanje (EUR/m ³) | 0,6876 | 0,5135 |
| Povprečna potrjena cena - izvajanje (EUR/m ³) | 0,6843 | 0,4907 |
| Povprečna zaračunana cena - izvajanje (EUR/m ³) | 0,6752 | 0,4907 |

Vir: Objava primerljivih območij in povprečnih potrjenih, zaračunanih in obračunskih cen storitev obveznih občinskih gospodarskih javnih služb varstva okolja; MOP, 23. 10. 2015; Cenik za obračun storitve javne službe oskrbe s pitno vodo na območju občine Zreče, Občina Zreče, www.zreče.eu.

5.5. Primerjava poslovanja izvajalca s povprečjem panoge javne službe s pomočjo kazalnikov

Uredba MEDO kot sestavni del elaborata o cenah opredeljuje tudi primerjavo poslovanja izvajalca s povprečjem panoge s pomočjo kazalnikov:

- pospešena pokritost kratkoročnih obveznosti,
- gospodarnost poslovanja,
- povprečna mesečna plača na zaposlenca,

ki jih objavlja Agencija Republike Slovenije za javnopravne evidence in storitve, pri čemer se za povprečje panoge javne službe oskrbe s pitno vodo šteje dejavnost E 36 –Zbiranje, prečiščevanje in distribucija vode.

Režijski obrat kot notranja organizacijska enota Občine Zreče posluje pod drugačnimi pogoji kot gospodarske družbe, ki kot prevladujočo dejavnost opravljajo dejavnost oskrbe s pitno vodo, zato izračun in primerjava z Uredbo MEDO opredeljenih kazalnikov ni relevantna.

5.6. Predračunska količina opravljenih storitev javne službe za prihodnje obračunsko obdobje

Pri predračunskih količinah je skladno z določili Uredbe MEDO kot obračunska osnova upoštevana predvidena količina porabljene pitne vode v letu 2019.

TABELA 5 Predračunska količina storitev javne službe oskrbe s pitno vodo v letu 2019

| Storitev javne službe | Predračunska količina |
|-----------------------|------------------------|
| Oskrba s pitno vodo | 340.000 m ³ |

Pri predračunski količini storitev oskrbe s pitno vodo je upoštevana količina prodane vode v letu 2018 za uporabnike, ki so priključeni na javni vodovodni sistem, in predvidene nove priključitve v letu 2019. Načrtovana predračunska količina pitne vode je za 2,3 % večja od obračunske količine v letu 2018.

5.7. Predračunski stroški izvajanja storitev javne službe za prihodnje obračunsko obdobje

TABELA 6 Predračunski stroški izvajanja storitev javne službe oskrbe s pitno vodo v letu 2019

| Zap. št. | KALKULATIVNI ELEMENT | PREDRAČUN 2019 |
|-------------|---|----------------|
| I. | STROŠKI JAVNE INFRASTRUKTURE - OMREŽNINA | 246.800 |
| 1. | Strošek amortizacije infrastrukture | 226.500 |
| 2. | Strošek zavarovanja infrastrukture | 4.300 |
| 3. | Stroški odškodnin | |
| 4. | Stroški obnove in vzdrževanja priključkov | 16.000 |
| 5. | Stroški nadomestil za zmanjšane prihodka iz kmetijske dejavnosti | |
| 6. | Odhodki financiranja | |
| II. | STROŠKI OPRAVLJANJA STORITEV - VODARINA | 186.492 |
| 1. | Neposredni stroški materiala in storitev | 121.000 |
| 1.1. | Neposredni stroški materiala | 31.000 |
| 1.2. | Neposredni stroški storitev | 90.000 |
| 2. | Neposredni stroški dela | 13.000 |
| 3. | Drugi neposredni stroški | 0 |
| 4. | Splošni posredni proizvodni stroški | 4.100 |
| 4.1. | Posredni stroški materiala | |
| 4.2. | Stroški amortizacije poslovno potrebnih sredstev | |
| 4.3. | Posredni stroški storitev | |
| 4.4. | Posredni stroški dela | 4.100 |
| 4.5. | Posredni stroški poslovnih odpisov | |
| 5. | Splošni nabavno-prodajni stroški | 21.000 |
| 6. | Splošni upravni stroški | 5.700 |
| 6.1. | Stroški materiala | |
| 6.2. | Stroški amortizacije poslovno potrebnih sredstev | |
| 6.3. | Stroški storitev | |
| 6.4. | Stroški dela | 5.700 |
| 7. | Obresti zaradi financiranja | 0 |
| 8. | Neposredni stroški prodaje | 0 |
| 9. | Stroški vodnega povračila za prodano pitno vodo in za vodne izgube do dopustne ravni | 21.692 |
| 10. | Drugi poslovni odhodki | 0 |
| 11. | Donos na sredstva izvajalca | 0 |
| III. | SKUPAJ STROŠKI OSKRBE S PITNO VODO | 433.292 |

5.8. Obseg poslovno potrebnih osnovnih sredstev za izvajanje storitev javne službe

Obseg poslovno potrebnih osnovnih sredstva za izvajanje javne službe oskrbe s pitno vodo je izračunan na podlagi podatkov iz registra osnovnih sredstev na dan 31. 12. 2017.

TABELA 7

Vrednost poslovno potrebnih sredstev za izvajanje storitev javne službe oskrbe s pitno vodo

| Vrednost osnovnih sredstev za izvajanje storitev javne službe oskrbe s pitno vodo | Nabavna vrednost | Sedanja vrednost |
|---|------------------|------------------|
| Leto 2017 | 6.549.406 € | 2.018.849 € |
| Leto 2018 | 6.648.505 € | 2.012.246 € |
| Predračunska vrednost 2019 | 6.728.505 € | 1.865.746 € |

5.9. Prikaz razdelitve splošnih stroškov

Režijski obrat Občine Zreče izvaja več dejavnosti. Večji del prihodkov, odhodkov in stroškov se na posamezno dejavnost razporeja neposredno na izvoru, preostalo pa se na posamezno dejavnost razporedi na podlagi sodil. V okviru režijskega obrata so opredeljene aktivnosti, ki so potrebne za izvajanje posamezne dejavnosti. Oblikovana sodila za razporejanje skupnih prihodkov, odhodkov in stroškov po posameznih dejavnostih temeljijo na podlagi opredeljenih aktivnostih.

5.10. Prihodki ustvarjeni z opravljanjem posebnih storitev

V skladu z določili Uredbe MEDO so posebne storitve izvajalca storitve, ki jih izvajalec opravlja in pri tem uporablja javno infrastrukturo in niso obvezne storitve javne službe. Režijski obrat Občine Zreče pri izvajanju javne službe oskrbe s pitno vodo ne izvaja posebnih storitev.

5.11. Donos na vložena poslovno potrebna osnovna sredstva

V skladu z Uredbo MEDO je sestavni del cene opravljanja storitev javne službe lahko tudi donos na vložena poslovno potrebna osnovna sredstva izvajalca v višini do 5 % od vrednosti poslovno potrebnih osnovnih sredstev za opravljanje javne službe. V obračunski kalkulaciji za leti 2017 in 2018 ter predračunski kalkulaciji cene storitev oskrbe s pitno vodo za leto 2019 donos ni upoštevan.

5.12. Število zaposlenih za izvajanje storitev javne službe za preteklo in prihodnje obračunsko obdobje

Na dejavnosti oskrbe s pitno vodo je za leto 2019 predvideno enako število zaposlenih kot leta 2018 in sicer 60 % neposredna zaposlitev enega delavca ter posredna zaposlitev dveh delavcev, prvega 30 % in drugega 10 %.

5.13. Podatek o višini najemnine za javno infrastrukturo in podatek o njenem deležu, ki se prenese na uporabnike javne infrastrukture

Infrastruktura za izvajanje javne službe oskrbe s pitno vodo je v lasti Občine Zreče in se zanjo ne zaračunava najemnina. Stroški amortizacije za osnovna sredstva in naprave, ki se uporabljajo za izvajanje javne službe, so izračunani po metodi časovnega amortiziranja in ob upoštevanju življenjske dobe, ki jo za posamezne skupine osnovnih sredstev predpisuje Uredba MEDO. Strošek amortizacije je v celoti prenesen na uporabnike javne infrastrukture.

| TABELA 8 Strošek amortizacije osnovnih sredstev in naprav, ki se uporabljajo za izvajanje javne službe oskrbe s pitno vodo | |
|---|----------------------|
| Javna služba | Strošek amortizacije |
| Oskrba s pitno vodo | 226.500 EUR |

5.14. Stopnja izkoriščenosti javne infrastrukture, ki je namenjena izvajanju javne službe, in stopnja izkoriščenosti javne infrastrukture, ki je namenjena za izvajanje posebnih storitev

Javna infrastruktura je v celoti namenjena za izvajanje javne službe in je optimalno izkoriščena.

5.15. Izračun predračunske cene storitev javne službe oskrbe s pitno vodo za prihodnje obračunsko obdobje

5.15.1. Izračun predračunske cene javne infrastrukture za leto 2019

Izračun cene javne infrastrukture za oskrbo s pitno vodo temelji na načrtovanih stroških javne infrastrukture v letu 2019, predvidenem številu uporabnikov in strukturi vodomerov na posameznih odjemnih mestih. Omrežnina se za posamezen obračunski vodomer izračuna tako, da se vsota vseh stroškov javne infrastrukture deli z vsoto faktorjev omrežnine na obračunskih vodomerih. Tako dobljeni količnik se pomnoži s faktorjem omrežnine, ki ga glede na premer posameznega obračunskega vodomera določa Uredba MEDO. Tako izračunana predračunska cena javne infrastrukture za leto 2019 znaša 6,8441 EUR/faktor omrežnine/mesec.

TABELA 9

Izračun predračunske cene javne infrastrukture za oskrbo s pitno vodo – omrežnine za leto 2019

| | PREDRAČUN 2019 |
|---|-------------------|
| OBRAČUNSKA CENA JAVNE INFRASTRUKTURE - OMREŽNINA | |
| Vsota faktorjev omrežnine | 3.005 |
| Stroški javne infrastrukture - omrežnina [€] | 246.800 |
| Prihodki posebnih storitev | 0 |
| Obračunska cena omrežnine [€/faktor omrežnine/mesec] | 6,8441 |
| Zmanjšani stroški javne infrastrukture - omrežnina [€] | 246.800 |
| Zmanjšana obračunska cena omrežnine [€/faktor omrežnine/mesec] | 6,8441 |

TABELA 10

Izračun cene javne infrastrukture za oskrbo s pitno vodo – omrežnine za leto 2019 po obračunskih vodomerih

| Presek vodmera | Število vodomerov za obračun | Faktor omrežnine | Ponder | Omrežnina | Letno | Mesečno | Delež vodomerov v % | Delež omrežnine v % |
|--|------------------------------|------------------|--------------|----------------|---------|----------|---------------------|---------------------|
| | | | | | 6=5/2 | 7=6/12 | | |
| 1 | 2 | 3 | 4 | 5 | 6 | 7 | 8 | 9 |
| DN ≤ 20 | 1.304 | 1 | 1.304 | 107.097 | 82,13 | 6,8441 | 92,94 | 43,39 |
| 20 < DN < 40 | 57 | 3 | 171 | 14.044 | 246,39 | 20,5324 | 4,06 | 5,69 |
| 40 ≤ DN < 50 | 4 | 10 | 40 | 3.285 | 821,30 | 68,4415 | 0,29 | 1,33 |
| 50 ≤ DN < 65 | 14 | 15 | 210 | 17.247 | 1231,95 | 102,6622 | 1,00 | 6,99 |
| 65 ≤ DN < 80 | 1 | 30 | 30 | 2.464 | 2463,89 | 205,3245 | 0,07 | 1,00 |
| 80 ≤ DN < 100 | 21 | 50 | 1.050 | 86.236 | 4106,49 | 342,2074 | 1,50 | 34,94 |
| 100 ≤ DN < 150 | 2 | 100 | 200 | 16.426 | 8212,98 | 684,4149 | 0,14 | 6,66 |
| Skupaj | 1.403 | | 3.005 | 246.800 | | | 100,00 | 100,00 |
| Stroški infrastrukture/vsota faktorjev | | | 82,1298 | | | 6,8441 | | |

Glede na načrtovane stroške opravljanja storitev in predvideno obračunsko količino dovedene pitne vode znaša predračunska cena opravljanja storitev oskrbe s pitno vodo za leto 2019 0,5485 EUR/m³.

TABELA 11

Izračun predračunske cene opravljanja storitev oskrbe s pitno vodo za leto 2019

| | PREDRAČUN 2019 |
|--|-------------------|
| OBRAČUNSKA CENA OPRAVLJANJA STORITEV - VODARINA | |
| Obračunska količina dovedene vode [m ³] | 340.000 |
| Stroški opravljanja storitev - vodarina [€] | 186.492 |
| Obračunska lastna cena opravljanja storitev - vodarina [€/m³] | 0,5485 |
| Prihodki posebnih storitev | 0 |
| Zmanjšani stroški opravljanja storitev - vodarina [€/m ³] | 186.492 |
| Zmanjšana obračunska cena opravljanja storitev - vodarina [€/m³] | 0,5485 |

5.15.1. Poračun cen javne infrastrukture in storitve oskrbe s pitno vodo za leti 2017 in 2018 in izračun predračunske cene za leto 2019 s poračunom

Potrjene cene v preteklem obračunskem obdobju t. j. v letu 2017 in 2018, ki so bile uveljavljene 1. 6. 2017, odstopajo od obračunskih cen javne infrastrukture in opravljanja storitev oskrbe s pitno vodo za navedeni leti. Ker v letu 2018 potrjene oz. zaračunane cene niso bile spremenjene, je v nadaljevanju prikazan poračun cen za leti 2017 in 2018. V naslednjih preglednicah je prikazana razlika med potrjeno in obračunsko ceno za posamezno leto in izračunana predračunska cena za leto 2019 s poračunom za leti 2017 in 2018.

Pri izračunu predračunske cene opravljanja storitve oskrbe s pitno vodo je razlika med potrjeno in obračunsko ceno opravljanja posamezne storitve za preteklo obračunsko obdobje korigirana za faktor, ki izhaja iz razmerja med obračunsko količino opravljenih storitev v letu 2017 in 2018 ter načrtovano obračunsko količino v letu 2019. Z upoštevanjem faktorja količin se bo ugotovljena razlika v ceni ustrezno poračunala glede na predvidene obračunske količine v letu 2019.

TABELA 12 Poračun cene javne infrastrukture oskrbe s pitno vodo za leti 2017 in 2018

| Presek obračunskega vodomera | Potrjena cena uveljavljena 1. 6. 2017 | Obračunska cena 2017 | Poračun za leto 2017 (razlika v ceni) | Indeks obračunska/potrjena cena | Obračunska cena 2018 | Poračun za leto 2018 (razlika v ceni) |
|------------------------------|---------------------------------------|----------------------|---------------------------------------|---------------------------------|----------------------|---------------------------------------|
| v EUR/ vodomere | | | | | | |
| DN ≤ 20 | 6,6900 | 6,3321 | -0,3579 | 94,7 | 6,4366 | -0,2534 |
| 20 < DN < 40 | 20,0700 | 18,9963 | -1,0737 | 94,7 | 19,3098 | -0,7602 |
| 40 ≤ DN < 50 | 66,9000 | 63,3210 | -3,5790 | 94,7 | 64,3661 | -2,5339 |
| 50 ≤ DN < 65 | 100,3499 | 94,9814 | -5,3685 | 94,7 | 96,5492 | -3,8007 |
| 65 ≤ DN < 80 | 200,6999 | 189,9629 | -10,7370 | 94,7 | 193,0984 | -7,6015 |
| 80 ≤ DN < 100 | 334,4998 | 316,6048 | -17,8950 | 94,7 | 321,8306 | -12,6692 |
| 100 ≤ DN < 150 | 668,9996 | 633,2096 | -35,7900 | 94,7 | 643,6612 | -25,3384 |

TABELA 13

Izračun predračunske cene javne infrastrukture oskrbe s pitno vodo za leto 2019 s poračunom za leti 2017 in 2018

| Presek obračunskega vodometra | Predračunska cena 2019 | Predračunska cena za leto 2019 s poračunom za leti 2017 in 2018 |
|-------------------------------|------------------------|---|
| | v EUR/ vodomer | |
| DN ≤ 20 | 6,8441 | 6,2329 |
| 20 < DN < 40 | 20,5324 | 18,6986 |
| 40 ≤ DN < 50 | 68,4415 | 62,3286 |
| 50 ≤ DN < 65 | 102,6622 | 93,4931 |
| 65 ≤ DN < 80 | 205,3245 | 186,9859 |
| 80 ≤ DN < 100 | 342,2074 | 311,6432 |
| 100 ≤ DN < 150 | 684,4149 | 623,2865 |

TABELA 14

Poračun stroškov opravljanja javne storitve oskrbe s pitno vodo za leti 2017 in 2018

| Storitev | Potrjena cena - uveljavljena 1. 6. 2017 | Obračunska cena 2017 | Poračun za leto 2017 (razlika v ceni) | Faktor razlike | Končni poračun 2017 |
|---|---|----------------------|---------------------------------------|----------------|----------------------|
| | v EUR/m ³ | | | | v EUR/m ³ |
| Cena opravljanja storitve oskrbe s pitno vodo | 0,4907 | 0,5685 | 0,0778 | 1,0179 | 0,0792 |

| Storitev | Obračunska cena 2018 | Poračun za leto 2018 (razlika v ceni) | Faktor razlike | Končni poračun 2018 |
|---|----------------------|---------------------------------------|----------------|----------------------|
| | v EUR/m ³ | | | v EUR/m ³ |
| Cena opravljanja storitve oskrbe s pitno vodo | 0,5135 | 0,0228 | 0,9777 | 0,0223 |

TABELA 15

Predračunska cena opravljanja javne storitve oskrbe s pitno vodo za leto 2019 z upoštevanim poračunom za leti 2017 in 2018

| Storitev | Predračunska cena 2019 | Predračunska cena 2019 s poračunom 2017 in 2018 |
|--|---------------------------|--|
| | v EUR/m ³ | |
| Cena opravljanja storitve oskrbe s pitno vodo | 0,5485 | 0,6500 |

6. ELABORAT O OBLIKOVANJU CEN STORITEV JAVNE SLUŽBE ODVAJANJA KOMUNALNE IN PADAVINSKE ODPADNE VODE

6.1. Predračunska in obračunska količina opravljenih storitev javne službe v preteklem obdobju

Skladno z določili Uredbe MEDO se za odvajanje komunalne odpadne vode kot obračunska osnova upošteva količina porabljene pitne vode. Režijski obrat Občine Zreče izvaja storitve odvajanja komunalne in padavinske odpadne vode v naselju Zreče in Nune.

V preteklem obračunskem obdobju t.j. v letu 2017 in 2018 je bila uporabnikom obračunana manjša količina odvedene odpadne vode, kot je bilo predvideno v kalkulaciji predračunske cene za leto 2017 in sicer je bila obračunska količina odvedene komunalne odpadne vode leta 2017 za 6,2 % manjša od predračunske količine, obračunska količina padavinske odpadne vode pa za 1,9 %. V primerjavi s predračunsko količino leta 2017 je bila obračunska količina odvedene komunalne odpadne vode v letu 2018 manjša za 5,1 %, obračunska količina padavinske odpadne vode pa za 1,8 %.

TABELA 16

Predračunska in obračunska količina odvedene komunalne in padavinske odpadne vode v letu 2017 in 2018

| | Predračun 2017 | Obračun 2017 | Obračun 2018 |
|--|-------------------|-----------------|-----------------|
| Obračunska količina odvedene komunalne odpadne vode [m ³] | 221.500 | 207.725 | 210.303 |
| Obračunska količina odvedene padavinske odpadne vode [m ³] | 81.500 | 79.969 | 80.070 |

6.2. Predračunski in obračunski stroški opravljenih storitev javne službe v preteklem obdobju

V nadaljevanju je podana predračunska in obračunska kalkulacija stroškov storitev odvajanja odpadne vode v letu 2017 in 2018, ločeno za storitve odvajanja komunalne in padavinske odpadne vode.

Stroški javne infrastrukture so bili v letu 2017 za 2,8 %, v letu 2018 pa za 7,6 % višji od načrtovanih v predračunski kalkulaciji za leto 2017. Razlog za višje stroške javne infrastrukture so predvsem višji stroški amortizacije novozgrajenega kanalizacijskega omrežja. Stroški opravljanja storitev so bili v preteklem obračunskem obdobju nižji od predračunskih in sicer v letu 2017 za 30,4 %, v letu 2018 pa za 20,0 %. Na nižje stroške opravljanja storitev so vplivali predvsem nižji neposredni in splošni stroški storitev.

TABELA 17

Predračunski in obračunski stroški opravljenih storitev odvajanja odpadne vode v letu 2017 in 2018

| Zap. št. | KALKULATIVNI ELEMENT | PREDRAČUN 2017 | | | OBRAČUN 2017 | | | OBRAČUN 2018 | | |
|-------------|--|-------------------------------|----------------------------------|-----------------------------------|-------------------------------|----------------------------------|-----------------------------------|-------------------------------|----------------------------------|-----------------------------------|
| | | Skupaj odvajanje odpadne vode | Odvajanje komunalne odpadne vode | Odvajanje padavinske odpadne vode | Skupaj odvajanje odpadne vode | Odvajanje komunalne odpadne vode | Odvajanje padavinske odpadne vode | Skupaj odvajanje odpadne vode | Odvajanje komunalne odpadne vode | Odvajanje padavinske odpadne vode |
| I. | STROŠKI JAVNE INFRASTRUKTURE - OMREŽNINA | 152.363 | 140.476 | 11.887 | 156.647 | 144.445 | 12.203 | 163.923 | 151.154 | 12.770 |
| 1. | Strošek amortizacije infrastrukture | 152.263 | 140.402 | 11.861 | 156.647 | 144.445 | 12.203 | 163.449 | 150.716 | 12.733 |
| 2. | Strošek zavarovanja infrastrukture | 100 | 74 | 26 | | | | 475 | 438 | 37 |
| 3. | Stroški odškodnin | | | | | | | | 0 | 0 |
| 4. | Odhodki financiranja | | | | | | | | 0 | 0 |
| II. | STROŠKI OPRAVLJANJA STORITEV | 87.120 | 77.361 | 9.759 | 60.637 | 53.010 | 7.627 | 69.726 | 60.273 | 9.453 |
| 1. | Neposredni stroški materiala in storitev | 22.620 | 20.858 | 1.762 | 8.491 | 7.830 | 661 | 19.117 | 17.628 | 1.489 |
| 1.1. | Neposredni stroški materiala | 420 | 387 | 33 | | 0 | 0 | | 0 | 0 |
| 1.2. | Neposredni stroški storitev | 22.200 | 20.471 | 1.729 | 8.491 | 7.830 | 661 | 19.117 | 17.628 | 1.489 |
| 2. | Neposredni stroški dela | 12.400 | 11.434 | 966 | 11.614 | 10.710 | 905 | 11.614 | 10.710 | 905 |
| 3. | Drugi neposredni stroški | 0 | 0 | 0 | 0 | 0 | 0 | 0 | 0 | 0 |
| 4. | Splošni posredni proizvajalni stroški | 31.800 | 29.323 | 2.477 | 28.031 | 25.848 | 2.184 | 24.231 | 22.344 | 1.888 |
| 4.1. | Posredni stroški materiala | | | | | | | | | |
| 4.2. | Stroški amortizacije poslovno potrebnih sredstev | | | | | | | | | |
| 4.3. | Posredni stroški storitev | 23.800 | 21.946 | 1.854 | 20.050 | 18.488 | 1.562 | 16.250 | 14.984 | 1.266 |
| 4.4. | Posredni stroški dela | 8.000 | 7.377 | 623 | 7.981 | 7.360 | 622 | 7.981 | 7.360 | 622 |
| 4.5. | Posredni stroški poslovnih odpisov | 0 | 0 | 0 | 0 | 0 | 0 | 0 | 0 | 0 |
| 5. | Splošni nabavno-prodajni stroški | 8.700 | 5.050 | 3.650 | 8.631 | 5.055 | 3.576 | 11.954 | 7.002 | 4.952 |
| 6. | Splošni upravni stroški | 11.600 | 10.696 | 904 | 3.869 | 3.568 | 301 | 2.809 | 2.590 | 219 |
| 6.1. | Stroški materiala | | | | | | | | | |
| 6.2. | Stroški amortizacije poslovno potrebnih sredstev | | | | | | | | | |
| 6.3. | Stroški storitev | 8.600 | 7.930 | 670 | 1.060 | 977 | 83 | | 0 | 0 |
| 6.4. | Stroški dela | 3.000 | 2.766 | 234 | 2.809 | 2.590 | 219 | 2.809 | 2.590 | 219 |
| 7. | Obresti zaradi financiranja | 0 | 0 | 0 | 0 | 0 | 0 | 0 | 0 | 0 |
| 8. | Neposredni stroški prodaje | 0 | 0 | 0 | 0 | 0 | 0 | 0 | 0 | 0 |
| 9. | Drugi poslovni odhodki | 0 | 0 | 0 | 0 | 0 | 0 | 0 | 0 | 0 |
| 10. | Donos na sredstva izvajalca | 0 | 0 | 0 | 0 | 0 | 0 | 0 | 0 | 0 |
| III. | SKUPAJ STROŠKI ODVAJANJA ODPADNE VODE | 239.483 | 217.837 | 21.646 | 217.285 | 197.455 | 19.830 | 233.649 | 211.427 | 22.222 |

6.3. Pojasnila odmikov obračunske cene od predračunske in od potrjene cene storitve za preteklo obračunsko obdobje

V nadaljevanju je prikazan izračun predračunske in obračunske cene za javno infrastrukturo in storitev odvajanja komunalne in padavinske odpadne vode za leti 2017 in 2018. Na podlagi Elaborata o oblikovanju cene izvajanja storitev obvezne lokalne gospodarske javne službe odvajanja odpadne vode za leto 2017 je Občinski svet Občine Zreče sprejel nove cene storitev javne službe, ki so bile uveljavljene 1. 6. 2017 in se v letu 2018 niso spreminjale.

Obračunska cena javne infrastrukture odvajanja komunalne odpadne vode je bila glede na višje obračunske stroške in nižjo vsoto faktorjev omrežnine v letu 2017 za 6,4 % višja od predračunske cene, obračunska cena v letu 2018 pa 10,8 %. Obračunska cena javne infrastrukture odvajanja padavinske odpadne vode je bila v letu 2017 za 4,6 %, v letu 2018 pa za 9,3 % višja od predračunske.

Obračunska cena opravljanja storitev v letu 2017 je bila zaradi nižjih stroškov za 26,9 % nižja od predračunske, v letu 2018 pa za 17,9 %. Podobno so nižji stroški vplivali tudi na ceno opravljanja storitev odvajanja padavinske odpadne vode, ki je bila v letu 2017 za 20,4 %, v letu 2018 pa za 1,4 % nižja od predračunske za leto 2017.

TABELA 18

Predračunska in obračunska cena javne infrastrukture in opravljanja storitev javne službe odvajanja komunalne in padavinske odpadne vode v letu 2017 in 2018

| | PREDRAČUN 2017 | | OBRAČUN 2017 | | OBRAČUN 2018 | |
|---|----------------------------------|-----------------------------------|----------------------------------|-----------------------------------|----------------------------------|-----------------------------------|
| | Odvajanje komunalne odpadne vode | Odvajanje padavinske odpadne vode | Odvajanje komunalne odpadne vode | Odvajanje padavinske odpadne vode | Odvajanje komunalne odpadne vode | Odvajanje padavinske odpadne vode |
| OBRAČUNSKA CENA JAVNE INFRASTRUKTURE - OMREŽNINA | | | | | | |
| Vsota faktorjev omrežnine/količina | 1.531 | 81.500 | 1.479 | 79.969 | 1.486 | 80.070 |
| Stroški javne infrastrukture - omrežnine [€] | 140.476 | 11.887 | 144.445 | 12.203 | 151.154 | 12.770 |
| Obračunska cena omrežnine [€/faktor omrežnine/mesec] / [€/m³] | 7,6462 | 0,1459 | 8,1386 | 0,1526 | 8,4765 | 0,1595 |
| Prihodki posebnih storitev [€] | 0 | 0 | 0 | 0 | 0 | 0 |
| Zmanjšani stroški javne infrastrukture - omrežnine [€] | 140.476 | 11.887 | 144.445 | 12.203 | 151.154 | 12.770 |
| Zmanjšana obračunska cena omrežnine [€/faktor omrežnine/mesec] / [€/m³] | 7,6462 | 0,1459 | 8,1386 | 0,1526 | 8,4765 | 0,1595 |
| OBRAČUNSKA CENA OPRAVLJANJA STORITEV | | | | | | |
| Obračunska količina odvedene odpadne vode [m ³] | 221.500 | 81.500 | 207.725 | 79.969 | 210.303 | 80.070 |
| Stroški opravljanja storitev [€] | 77.361 | 9.759 | 53.010 | 7.627 | 60.273 | 9.453 |
| Obračunska cena opravljanja storitev [€/m³] | 0,3493 | 0,1197 | 0,2552 | 0,0954 | 0,2866 | 0,1181 |
| Prihodki posebnih storitev [€] | 0 | 0 | 0 | 0 | 0 | 0 |
| Zmanjšani stroški opravljanja storitev [€] | 77.361 | 9.759 | 53.010 | 7.627 | 60.273 | 9.453 |
| Zmanjšana obračunska cena opravljanja storitev [€/m³] | 0,3493 | 0,1197 | 0,2552 | 0,0954 | 0,2866 | 0,1181 |

6.4. Primerjava cen javne službe in cen javne infrastrukture s cenami storitev na primerljivih območjih

Primerljiva območja za cene storitev odvajanja odpadne vode, ki jih objavlja Ministrstvo za okolje in prostor, so oblikovana na podlagi razvrščanja občin v skupine glede na¹⁵:

- število prebivalcev občine,
- gostoto prebivalcev v aglomeraciji (št. prebivalcev v aglomeracijah odvajanje/površina vseh aglomeracij odvajanje v občini),
- gostoto prebivalcev (št. prebivalcev v občini/površina občine).

Občina Zreče je razvrščena v skupino občin s številom prebivalcem od 3.501 do 15.000 in podskupino s povprečno gostoto prebivalcev nad 6 do 12 prebivalcev/ha. Povprečne obračunske, potrjene in zaračunane cene za javno infrastrukturo in izvajanje storitev odvajanja komunalne odpadne vode v letu 2014 na primerljivem območju in primerjava s cenami v Občini Zreče v letu 2018 so razvidne iz naslednje tabele.

¹⁵ Pojasnilo MOP glede razvrstitve občin: Pri razvrstitvi so občine najprej razdeljene v 3 skupine glede na število prebivalcev v občini. Nato je vsak razred razdeljen na podrazrede glede na povprečno gostoto prebivalcev v občini. Občine so glede na gostoto razvrščene na podlagi spremenljivk Gostota prebivalcev v aglomeraciji odvajanje in Gostota prebivalcev. Na podlagi spremenljivk Gostota prebivalcev v aglomeraciji odvajanje in Gostota prebivalcev je bilo izračunano aritmetično povprečje gostot obeh spremenljivk. Nato so določeni razredi z enakimi širinami (6 prebivalcev na ha). V razrede so občine razvrščene glede na aritmetično povprečno gostoto. Vir: Objava primerljivih območij in povprečnih potrjenih, zaračunanih in obračunskih cen storitev obveznih občinskih gospodarskih javnih služb varstva okolja; MOP, 23. 10. 2015.

TABELA 19

Povprečne cene storitve odvajanja komunalne odpadne vode na primerljivem območju v letu 2014 in Občini Zreče v letu 2018

| | PRIMERLJIVO OBMOČJE 2014 | OBČINA ZREČE 2018 |
|--|--------------------------------|----------------------|
| CENA JAVNE INFRASTRUKTURE | | |
| Povprečna obračunska cena - javna infrastruktura (EUR/mesec za faktor 1) | 5,006 | 8,4765 |
| Povprečna potrjena cena - javna infrastruktura (EUR/mesec za faktor 1) | 5,1871 | 7,6462 |
| Povprečna zaračunana cena - javna infrastruktura (EUR/mesec za faktor 1) | 4,661 | 7,6420 |
| CENA OPRAVLJANJA STORITVE | | |
| Povprečna obračunska cena - izvajanje (EUR/m ³) | 0,6999 | 0,2866 |
| Povprečna potrjena cena - izvajanje (EUR/m ³) | 0,7033 | 0,3493 |
| Povprečna zaračunana cena - izvajanje (EUR/m ³) | 0,6857 | 0,3613 |

Vir: Objava primerljivih območij in povprečnih potrjenih, zaračunanih in obračunskih cen storitev obveznih občinskih gospodarskih javnih služb varstva okolja; MOP, 23. 10. 2015; Cenik odvajanje komunalne in padavinske odpadne vode, Občina Zreče, www.zreče.eu.

TABELA 20

Povprečne cene storitve odvajanja padavinske odpadne vode na primerljivem območju v letu 2014 in Občini Zreče v letu 2018

| | PRIMERLJIVO OBMOČJE 2014 | OBČINA ZREČE 2018 |
|--|--------------------------------|----------------------|
| CENA JAVNE INFRASTRUKTURE | | |
| Povprečna obračunska cena - javna infrastruktura (EUR/m ³) | 0,3414 | 0,1595 |
| Povprečna potrjena cena - javna infrastruktura (EUR/m ³) | 0,2252 | 0,1459 |
| Povprečna zaračunana cena - javna infrastruktura (EUR/m ³) | 0,2001 | 0,1318 |
| CENA OPRAVLJANJA STORITVE | | |
| Povprečna obračunska cena - izvajanje (EUR/m ³) | 0,0682 | 0,1181 |
| Povprečna potrjena cena - izvajanje (EUR/m ³) | 0,0683 | 0,1197 |
| Povprečna zaračunana cena - izvajanje (EUR/m ³) | 0,0683 | 0,1197 |

Vir: Objava primerljivih območij in povprečnih potrjenih, zaračunanih in obračunskih cen storitev obveznih občinskih gospodarskih javnih služb varstva okolja; MOP, 23. 10. 2015; Cenik odvajanje komunalne in padavinske odpadne vode, Občina Zreče, www.zreče.eu.

Glede na že navedene metodološke omejitve in različne časovne vrste primerljivih povprečnih cen je primerjava s cenami Občine Zreče lahko zgolj informativne narave.

6.5. Primerjava poslovanja izvajalca s povprečjem panoge javne službe s pomočjo kazalnikov

Uredba MEDO kot sestavni del elaborata o cenah opredeljuje tudi primerjavo poslovanja izvajalca s povprečjem panoge s pomočjo kazalnikov:

- pospešena pokritost kratkoročnih obveznosti,
- gospodarnost poslovanja,
- povprečna mesečna plača na zaposlenca,

ki jih objavlja Agencija Republike Slovenije za javnopravne evidence in storitve, pri čemer se za povprečje panoge javne službe odvajanja in čiščenja komunalne in padavinske odpadne vode šteje dejavnost E 37 Ravnanje z odplakami.

Režijski obrat kot notranja organizacijska enota Občine Zreče posluje pod drugačnimi pogoji kot gospodarske družbe, ki kot prevladujočo dejavnost opravljajo dejavnosti odvajanja in čiščenja odpadne vode, zato izračun in primerjava z Uredbo MEDO opredeljenih kazalnikov ni relevantna.

6.6. Predračunska količina opravljenih storitev javne službe za prihodnje obračunsko obdobje

Pri predračunski količini odvedene odpadne vode je upoštevana količina prodane vode uporabnikom, ki so priključeni na kanalizacijski sistem, in za uporabnike, ki bodo predvidoma priključeni na kanalizacijski sistem v letu 2019. Glede na upadanje obračunskih količin odvedene komunalne odpadne vode v preteklih letih, ni predvideno bistveno povečanje obračunskih količin v letu 2019. Načrtovana obračunska količina odvedene komunalne odpadne vode je zato na ravni obračunske količine v letu 2018.

TABELA 21

Predračunska količina storitev javne službe odvajanje komunalne odpadne vode v letu 2019

| | Predračun 2019 |
|--|-------------------|
| Predračunska količina odvedene komunalne odpadne vode [m ³] | 210.500 |
| Predračunska količina odvedene padavinske odpadne vode [m ³] | 80.100 |

6.7. Predračunski stroški izvajanja storitev javne službe za prihodnje obračunsko obdobje

TABELA 22 Predračunski stroški izvajanja storitev javne službe odvajanja odpadne vode

| Zap. št. | KALKULATIVNI ELEMENT | PREDRAČUN 2019 | | |
|-------------|--|-------------------------------|----------------------------------|-----------------------------------|
| | | Skupaj odvajanje odpadne vode | Odvajanje komunalne odpadne vode | Odvajanje padavinske odpadne vode |
| I. | STROŠKI JAVNE INFRASTRUKTURE - OMREŽNINA | 168.780 | 155.632 | 13.148 |
| 1. | Strošek amortizacije infrastrukture | 168.300 | 155.189 | 13.111 |
| 2. | Strošek zavarovanja infrastrukture | 480 | 443 | 37 |
| 3. | Stroški odškodnin | | 0 | 0 |
| 4. | Odhodki financiranja | | 0 | 0 |
| II. | STROŠKI OPRAVLJANJA STORITEV | 66.720 | 57.553 | 9.167 |
| 1. | Neposredni stroški materiala in storitev | 19.300 | 17.797 | 1.503 |
| 1.1. | Neposredni stroški materiala | | 0 | 0 |
| 1.2. | Neposredni stroški storitev | 19.300 | 17.797 | 1.503 |
| 2. | Neposredni stroški dela | 11.650 | 10.742 | 908 |
| 3. | Drugi neposredni stroški | 0 | 0 | 0 |
| 4. | Splošni posredni proizvajalni stroški | 21.000 | 19.364 | 1.636 |
| 4.1. | Posredni stroški materiala | | | |
| 4.2. | Stroški amortizacije poslovno potrebnih sredstev | | | |
| 4.3. | Posredni stroški storitev | 12.950 | 11.941 | 1.009 |
| 4.4. | Posredni stroški dela | 8.050 | 7.423 | 627 |
| 4.5. | Posredni stroški poslovnih odpisov | | 0 | 0 |
| 5. | Splošni nabavno-prodajni stroški | 11.950 | 7.050 | 4.900 |
| 6. | Splošni upravni stroški | 2.820 | 2.600 | 220 |
| 6.1. | Stroški materiala | | | |
| 6.2. | Stroški amortizacije poslovno potrebnih sredstev | | | |
| 6.3. | Stroški storitev | | | |
| 6.4. | Stroški dela | 2.820 | 2.600 | 220 |
| 7. | Obresti zaradi financiranja | 0 | 0 | 0 |
| 8. | Neposredni stroški prodaje | 0 | 0 | 0 |
| 9. | Drugi poslovni odhodki | 0 | 0 | 0 |
| 10. | Donos na sredstva izvajalca | 0 | 0 | 0 |
| III. | SKUPAJ STROŠKI ODVAJANJA ODPADNE VODE | 235.500 | 213.185 | 22.315 |

6.8. Obseg poslovno potrebnih osnovnih sredstev za izvajanje storitev javne službe

Povprečna poslovno potrebna osnovna sredstva za izvajanje javne službe odvajanja komunalne odpadne vode v letu 2019 so izračunana na podlagi podatkov iz registra osnovnih sredstev na dan 31. 12. 2018 z upoštevanjem predvidenih nabav v letu 2019.

TABELA 23

Vrednost poslovno potrebnih sredstev za izvajanje storitev javne službe odvajanja komunalne odpadne vode za leto 2019

| Vrednost osnovnih sredstev za izvajanje storitev javne službe odvajanja odpadne vode | Nabavna vrednost | Sedanja vrednost |
|--|------------------|------------------|
| Leto 2017 | 6.524.224 € | 5.362.035 € |
| Leto 2018 | 6.576.859 € | 5.218.212 € |
| Predračunska vrednost 2019 | 6.606.859 € | 5.050.212 € |

6.9. Prikaz razdelitve splošnih stroškov

Razdelitev splošnih stroškov je pojasnjena pod tč. 5.9.

6.10. Prihodki ustvarjeni z opravljanjem posebnih storitev

V skladu z določili Uredbe MEDO so posebne storitve izvajalca storitve, ki jih izvajalec opravlja in pri tem uporablja javno infrastrukturo in niso obvezne storitve javne službe. Režijski obrat Občine Zreče pri izvajanju javne službe odvajanja komunalne odpadne vode ne izvaja posebnih storitev.

6.11. Donos na vložena poslovno potrebna osnovna sredstva

V skladu z Uredbo MEDO je sestavni del cene opravljanja storitev javne službe lahko tudi donos na vložena poslovno potrebna osnovna sredstva izvajalca v višini do 5 % od vrednosti poslovno potrebnih osnovnih sredstev za opravljanje javne službe. V obračunski kalkulaciji za leti 2017 in 2018, kot tudi v predračunski kalkulaciji cene storitev odvajanja komunalne odpadne vode za leto 2019, donos ni upoštevan.

6.12. Število zaposlenih za izvajanje storitev javne službe

Na dejavnosti odvajanja komunalne odpadne vode je za leto 2019 predvideno enako število zaposlenih kot v predhodnem obračunskem obdobju in sicer 50 % neposredna zaposlitev enega delavca ter posredna zaposlitev dveh delavcev, enega 15 % in drugega 20 %.

6.13. Podatek o višini najemnine za javno infrastrukturo in podatek o njenem deležu, ki se prenese na uporabnike javne infrastrukture

Infrastruktura za izvajanje javne službe odvajanja komunalne odpadne vode je v lasti Občine Zreče in se zanjo ne zaračunava najemnina. Stroški amortizacije za osnovna sredstva in naprave, ki se uporabljajo za izvajanje javne službe, so izračunani po metodi časovnega amortiziranja in ob upoštevanju življenjske dobe, ki jo za posamezne skupine osnovnih sredstev predpisuje Uredba MEDO. Strošek amortizacije je v višini stopnje

izkoriščenosti javne infrastrukture prenesen na uporabnike javne infrastrukture.

TABELA 24

Strošek amortizacije osnovnih sredstev in naprav, ki se uporabljajo za izvajanje javne službe odvajanje odpadne vode

| Javna služba | Amortizacija javne infrastrukture |
|------------------------|-----------------------------------|
| Odvajanje odpadne vode | 168.300 EUR |

6.14. Stopnja izkoriščenosti javne infrastrukture, ki je namenjena izvajanju javne službe, in stopnja izkoriščenosti javne infrastrukture, ki je namenjena za izvajanje posebnih storitev

Javna infrastruktura je namenjena za izvajanje javne službe odvajanja odpadne vode in je v Občini Zreče še v fazi izgradnje. Kanalizacijski kolektor Zreče je bil dan v uporabo v začetku leta 2014. Na njega so priključeni sekundarni vodi Nova Dobrova 0, 1, 2 in 3, Unior d. d., SwatyComet d. o. o., GKN Driveline Slovenija, objekti na Kovaški, Šolski in Dravinjski cesti ter na Cesti na Roglo od krožišča v Zg. Zrečah vključno z Loško goro.

Celotna priključenost na sekundarni in primarni sistem je ocenjena na 85 % in v tem obsegu upoštevana pri izračunu predračunske cene. Izgradnja manjkajočega sekundarnega kanalizacijskega omrežja je odvisna predvsem od finančne situacije in razpoložljivih investicijskih sredstev.

6.15. Izračun predračunske cene storitev javne službe za prihodnje obračunsko obdobje

6.15.1. Izračun predračunske cene javne infrastrukture za leto 2019

Izračun cene javne infrastrukture za odvajanje odpadne vode temelji na načrtovanih stroških javne infrastrukture v letu 2019 ter predvidenem številu uporabnikov in strukturi vodomerov na posameznih odjemnih mestih. Omrežnina se za posamezen obračunski vodomer izračuna tako, da se vsota vseh stroškov omrežnine deli z vsoto faktorjev omrežnine na obračunskih vodomerih. Tako dobljeni količnik se pomnoži s faktorjem omrežnine, ki ga glede na premer posameznega obračunskega vodomera določa Uredba MEDO.

Predračunska cena javne infrastrukture odvajanja komunalne odpadne vode za leto 2019 znaša 8,5606 EUR/faktor omrežnine/mesec. Predračunska cena javne infrastrukture odvajanja padavinske odpadne vode pa glede na predvideno količino odvedene padavinske vode 0,1641 EUR/m³.

TABELA 25

Izračun predračunske cene javne infrastrukture za odvajanje komunalne in padavinske odpadne vode – omrežnine za leto 2019

| | Odvajanje komunalne odpadne vode | Odvajanje padavinske odpadne vode |
|---|----------------------------------|-----------------------------------|
| OBRAČUNSKA CENA JAVNE INFRASTRUKTURE - OMREŽNINA | | |
| Vsota faktorjev omrežnine/količina | 1.515 | 80.100 |
| Stroški javne infrastrukture - omrežnine [€] | 155.632 | 13.148 |
| Obračunska cena omrežnine [€/faktor omrežnine/mesec] / [€/m³] | 8,5606 | 0,1641 |
| Prihodki posebnih storitev [€] | 0 | 0 |
| Zmanjšani stroški javne infrastrukture - omrežnine [€] | 155.632 | 13.148 |
| Zmanjšana obračunska cena omrežnine [€/faktor omrežnine/mesec] / [€/m³] | 8,5606 | 0,1641 |

TABELA 26

Izračun cene javne infrastrukture za odvajanje komunalne odpadne vode – omrežnine za leto 2019 po obračunskih vodomerih

| Presek vodomera | Število vodomerov za obračun | Faktor omrežnine | Ponder | Omrežnina | Letno | Mesečno | Delež | |
|---|------------------------------|------------------|-----------------|----------------|----------|---------------|---------------|---------------|
| | | | | | 6=5/2 | 7=6/12 | vodomerov v % | omrežnine v % |
| 1 | 2 | 3 | 4 | 5 | 6 | 7 | 8 | 9 |
| DN ≤ 20 | 996 | 1 | 996 | 102.317 | 102,73 | 8,5606 | 97,36 | 65,74 |
| 20 < DN < 40 | 18 | 3 | 54 | 5.547 | 308,18 | 25,6817 | 1,76 | 3,56 |
| 40 ≤ DN < 50 | 0 | 10 | 0 | - | | | | |
| 50 ≤ DN < 65 | 1 | 15 | 15 | 1.541 | 1540,90 | 128,4084 | 0,10 | 0,99 |
| 65 ≤ DN < 80 | 0 | 30 | 0 | - | | | | |
| 80 ≤ DN < 100 | 7 | 50 | 350 | 35.954 | 5136,34 | 428,0281 | 0,68 | 23,10 |
| 100 ≤ DN < 150 | 1 | 100 | 100 | 10.273 | 10272,67 | 856,0562 | 0,10 | 6,60 |
| Skupaj | 1.023 | | 1.515 | 155.632 | | | 100,00 | 100,00 |
| Stroški infrastrukture/vsota faktorjev | | | 102,7267 | | | 8,5606 | | |

Glede na načrtovane stroške opravljanja storitev in predvideno obračunsko količino odvedene komunalne in padavinske odpadne vode znaša predračunska cena opravljanja storitev odvajanja komunalne odpadne vode za leto 2019 0,2734 EUR/m³, predračunska cena opravljanja storitev odvajanja padavinske odpadne vode pa 0,1144 EUR/m³

TABELA 27

Izračun predračunske cene opravljanja storitev odvajanja komunalne in padavinske odpadne vode za leto 2019

| | Odvajanje komunalne odpadne vode | Odvajanje padavinske odpadne vode |
|---|----------------------------------|-----------------------------------|
| OBRAČUNSKA CENA OPRAVLJANJA STORITEV | | |
| Obračunska količina odvedene odpadne vode [m ³] | 210.500 | 80.100 |
| Stroški opravljanja storitev [€] | 57.553 | 9.167 |
| Obračunska cena opravljanja storitev [€/m³] | 0,2734 | 0,1144 |
| Prihodki posebnih storitev [€] | 0 | 0 |
| Zmanjšani stroški opravljanja storitev [€] | 57.553 | 9.167 |
| Zmanjšana obračunska cena opravljanja storitev [€/m³] | 0,2734 | 0,1144 |

6.15.1. Poračun cen javne infrastrukture in storitve odvajanja komunalne in padavinske odpadne vode za leti 2017 in 2018 in izračun predračunske cene za leto 2019 s poračunom

Potrjene cene v preteklem obračunskem obdobju t. j. v letu 2017 in 2018, ki so bile uveljavljene 1. 6. 2017, odstopajo od obračunskih cen javne infrastrukture in opravljanja storitev odvajanja odpadne vode za navedeni leti. Ker v letu 2018 potrjene oz. zaračunane cene niso bile spremenjene, je v nadaljevanju prikazan poračun cen za leti 2017 in 2018. V naslednjih preglednicah je prikazana razlika med potrjeno in obračunsko ceno za posamezno leto in izračunana predračunska cena za leto 2019 s poračunom za leti 2017 in 2018.

TABELA 28

Poračun cene javne infrastrukture odvajanja komunalne odpadne vode za leti 2017 in 2018

| Presek obračunskega vodmera | Potrjena cena - uveljavljena 1. 6. 2017 | Obračunska cena 2017 | Poračun za leto 2017 (razlika v ceni) | Indeks obračunska/potrjena cena | Obračunska cena 2018 | Poračun za leto 2018 (razlika v ceni) |
|-----------------------------|---|----------------------|---------------------------------------|---------------------------------|----------------------|---------------------------------------|
| v EUR/ vodomer | | | | | | |
| DN ≤ 20 | 7,6420 | 8,1386 | 0,4966 | 106,5 | 8,4765 | 0,8345 |
| 20 < DN < 40 | 22,9386 | 24,4159 | 1,4773 | 106,4 | 25,4296 | 2,4910 |
| 50 ≤ DN < 65 | 114,6931 | 122,0797 | 7,3866 | 106,4 | 127,1482 | 12,4551 |
| 80 ≤ DN < 100 | 382,3102 | 406,9322 | 24,6220 | 106,4 | 423,8273 | 41,5171 |
| 100 ≤ DN < 150 | 764,6205 | 813,8644 | 49,2439 | 106,4 | 847,6546 | 83,0341 |

TABELA 29

Izračun predračunske cene javne infrastrukture odvajanja komunalne odpadne vode za leto 2019 s poračunom za leti 2017 in 2018

| Presek obračunskega vodmera | Predračunska cena 2019 | Predračunska cena za leto 2019 s poračunom za leti 2017 in 2018 |
|-----------------------------|------------------------|---|
| | v EUR/ vodomer | |
| DN ≤ 20 | 8,5606 | 9,8918 |
| 20 < DN < 40 | 25,6817 | 29,6501 |
| 50 ≤ DN < 65 | 128,4084 | 148,2501 |
| 80 ≤ DN < 100 | 428,0281 | 494,1672 |
| 100 ≤ DN < 150 | 856,0562 | 988,3341 |

TABELA 30

Poračun cene javne infrastrukture odvajanja padavinske odpadne vode za leti 2017 in 2018

| Storitev | Potrjena cena - uveljavljena 1. 6. 2017 | Obračunska cena 2017 | Poračun za leto 2017 (razlika v ceni) | Faktor razlike | Končni poračun 2017 |
|--|---|----------------------|---------------------------------------|----------------|----------------------|
| | v EUR/m ³ | | | | v EUR/m ³ |
| Cena omrežnine odvajanja padavinske odpadne vode | 0,1318 | 0,1526 | 0,0208 | 0,9984 | 0,0208 |

| Storitev | Obračunska cena 2018 | Poračun za leto 2018 (razlika v ceni) | Faktor razlike | Končni poračun 2018 |
|--|----------------------|---------------------------------------|----------------|----------------------|
| | v EUR/m ³ | | | v EUR/m ³ |
| Cena omrežnine odvajanja padavinske odpadne vode | 0,1595 | 0,0277 | 0,9996 | 0,0277 |

TABELA 31

Izračun predračunske cene javne infrastrukture odvajanja padavinske odpadne vode za leto 2019 s poračunom za leti 2017 in 2018

| Storitev | Predračunska cena 2019 | Predračunska cena 2019 s poračunom 2017 in 2018 |
|--|------------------------|---|
| | v EUR/m ³ | |
| Cena omrežnine odvajanja padavinske odpadne vode | 0,1641 | 0,2126 |

Pri izračunu predračunske cene opravljanja storitve odvajanja odpadne vode je razlika med potrjeno in obračunsko ceno opravljanja posamezne storitve za preteklo obračunsko obdobje korigirana za faktor, ki izhaja iz razmerja med obračunsko količino opravljenih storitev v letu 2017 in 2018 in načrtovano obračunsko količino v letu 2019. Z upoštevanjem faktorja količin se bo ugotovljena razlika v ceni ustrezno poračunala glede na predvidene obračunske količine v letu 2019.

TABELA 32

Poračun stroškov opravljanja javne storitve odvajanja komunalne in padavinske odpadne vode za leti 2017 in 2018

| Storitev | Potrjena cena - uveljavljena 1. 6. 2017 | Obračunska cena 2017 | Poračun za leto 2017 (razlika v ceni) | Faktor razlike | Končni poračun 2017 |
|---|---|-------------------------|---|-------------------|------------------------|
| | v EUR/m ³ | | | | v EUR/m ³ |
| Cena opravljanja storitve odvajanja komunalne odpadne vode | 0,3613 | 0,2552 | -0,1061 | 0,9868 | -0,1047 |
| Cena opravljanja storitve odvajanja padavinske odpadne vode | 0,1197 | 0,0954 | -0,0243 | 0,9984 | -0,0243 |

| Storitev | Obračunska cena 2018 | Poračun za leto 2018 (razlika v ceni) | Faktor razlike | Končni poračun 2018 |
|---|-------------------------|--|-------------------|------------------------|
| | v EUR/m ³ | | | v EUR/m ³ |
| Cena opravljanja storitve odvajanja komunalne odpadne vode | 0,2866 | -0,0747 | 0,9991 | -0,0746 |
| Cena opravljanja storitve odvajanja padavinske odpadne vode | 0,1181 | -0,0016 | 0,9996 | -0,0016 |

TABELA33

Predračunska cena opravljanja javne storitve odvajanja komunalne in padavinske odpadne vode za leto 2019 z upoštevanim poračunom za leti 2017 in 2018

| Storitev | Predračunska cena 2019 | Predračunska cena 2019 s poračunom 2017 in 2018 |
|---|---------------------------|--|
| | v EUR/m ³ | |
| Cena opravljanja storitve odvajanja komunalne odpadne vode | 0,2734 | 0,0941 |
| Cena opravljanja storitve odvajanja padavinske odpadne vode | 0,1144 | 0,0885 |

7. ELABORAT O OBLIKOVANJU CEN STORITEV JAVNE SLUŽBE ČIŠČENJA KOMUNALNE IN PADAVINSKE ODPADNE VODE

7.1. Obračunska količina opravljenih storitev javne službe za preteklo obračunsko obdobje

V preteklem obračunskem obdobju je bila uporabnikom obračunana manjša količina prečiščene odpadne vode, kot je bilo predvideno v kalkulaciji predračunske cene za leto 2017 in sicer je bila leta 2017 obračunska količina za 6,9 % manjša od predračunske, v letu 2018 pa za 5,4 %.

TABELA 34

Predračunska in obračunska količina storitev čiščenja odpadne vode v letu 2017 in 2018

| | Predračun 2017 | Obračun 2017 | Obračun 2018 |
|---|-------------------|-----------------|-----------------|
| Obračunska količina očiščene odpadne vode [m ³] | 196.000 | 182.510 | 185.433 |

7.2. Predračunski in obračunski stroški opravljenih storitev javne službe za preteklo obračunsko obdobje

Obračunski stroški javne infrastrukture so bili v letu 2017 za 2,3 % nižji od predračunskih v letu 2017 v letu 2018 pa za 2,1 % višji. Stroški opravljanja storitev čiščenja odpadne vode so bili v letu 2017 za 8,1 % višji od predračunskih, v letu 2018 pa za 0,5 %. Podrobnejši pregled višine in strukture stroškov javne infrastrukture in opravljanja storitev je razviden iz naslednje tabele.

TABELA 35

Predračunski in obračunski stroški storitev čiščenja odpadne vode v letu 2017 in 2018

| KALKULATIVNI ELEMENT | PREDRAČUN 2017 | OBRAČUN 2017 | OBRAČUN 2018 |
|--|----------------|----------------|----------------|
| OMREŽNINA | 126.056 | 123.130 | 128.687 |
| Strošek amortizacije infrastrukture | 120.056 | 123.130 | 124.500 |
| Strošek zavarovanja infrastrukture | 6.000 | | 4.187 |
| Stroški odškodnin | | | |
| Odhodki financiranja | | | |
| STROŠKI OPRAVLJANJA STORITEV | 129.950 | 140.463 | 130.640 |
| Neposredni stroški materiala in storitev | 89.650 | 107.632 | 97.583 |
| Neposredni stroški materiala | 20.850 | 46.063 | 34.600 |
| Neposredni stroški storitev | 68.800 | 61.569 | 62.984 |
| Neposredni stroški dela | 12.300 | 11.614 | 11.614 |
| Drugi neposredni stroški | 17.400 | 0 | 0 |
| Splošni posredni proizvodni stroški | 4.000 | 14.678 | 13.602 |
| Posredni stroški materiala | | 352 | |
| Stroški amortizacije poslovno potrebnih sredstev | | | |
| Posredni stroški storitev | | 10.335 | 9.611 |
| Posredni stroški dela | 4.000 | 3.991 | 3.991 |
| Posredni stroški poslovnih odpisov | | | |
| Splošni nabavno-prodajni stroški | 3.600 | 3.588 | 4.969 |
| Splošni upravni stroški | 3.000 | 2.951 | 2.871 |
| Stroški materiala | | | 62 |
| Stroški amortizacije poslovno potrebnih sredstev | | | |
| Stroški storitev | | 142 | |
| Stroški dela | 3.000 | 2.809 | 2.809 |
| Obresti zaradi financiranja | 0 | 0 | 0 |
| Neposredni stroški prodaje | 0 | 0 | 0 |
| Drugi poslovni odhodki | 0 | 0 | 0 |
| Donos na sredstva izvajalca | 0 | 0 | 0 |
| SKUPAJ STROŠKI ČIŠČENJA ODPADNE VODE | 256.006 | 263.593 | 259.327 |

7.3. Pojasnila odmikov obračunske cene od predračunske in od potrjene cene storitve za preteklo obračunsko obdobje

Na podlagi sklepa Občinskega sveta Občine Zreče so bile veljavne cene storitev javne službe čiščenja odpadne vode uveljavljene 1. 6. 2017 in se v letu 2018 niso spreminjale.

V nadaljevanju je prikazan izračun predračunske in obračunske cene za javno infrastrukturo in storitev čiščenja odpadne vode za leti 2017 in 2018.

Obračunska cena javne infrastrukture čiščenja odpadne vode je bila glede na višje obračunske stroške in manjšo vsoto faktorjev omrežnine v letu 2017 za 8,9 % višja od predračunske cene, obračunska cena v letu 2018 pa 13,2 %. Obračunska cena opravljanja storitev je bila zaradi višjih stroškov in manjše obračunske količine v letu 2017 za 16,1 % višja od predračunske, v letu 2018 pa za 6,3 %.

TABELA 36

Predračunska in obračunska cena javne infrastrukture in opravljanja storitev javne službe čiščenja odpadne vode v letu 2017 in 2018

| | PREDRAČUN 2017 | OBRAČUN 2017 | OBRAČUN 2018 |
|---|----------------|---------------|---------------|
| OBRAČUNSKA CENA JAVNE INFRASTRUKTURE - OMREŽNINA | | | |
| Vsota faktorjev omrežnine | 1.507 | 1.352 | 1.359 |
| Stroški javne infrastrukture - omrežnine [€] | 126.056 | 123.130 | 128.687 |
| Obračunska cena omrežnine [€/faktor omrežnine/mesec] | 6,9706 | 7,5894 | 7,8910 |
| Prihodki posebnih storitev [€] | 0 | 0 | 0 |
| Zmanjšani stroški javne infrastrukture - omrežnine [€] | 126.056 | 123.130 | 128.687 |
| Zmanjšana obračunska cena omrežnine [€/faktor omrežnine/mesec] | 6,9706 | 7,5894 | 7,8910 |
| OBRAČUNSKA CENA OPRAVLJANJA STORITEV | | | |
| Obračunska količina očiščene vode [m ³] | 196.000 | 182.510 | 185.433 |
| Stroški opravljanja storitev [€] | 129.950 | 140.463 | 130.640 |
| Obračunska cena opravljanja storitev [€/m³] | 0,6630 | 0,7696 | 0,7045 |
| Prihodki posebnih storitev [€] | 0 | 0 | 0 |
| Zmanjšani stroški opravljanja storitev [€] | 129.950 | 140.463 | 130.640 |
| Zmanjšana obračunska cena opravljanja storitev [€/m³] | 0,6630 | 0,7696 | 0,7045 |

7.4. Primerjava cen javne službe in cen javne infrastrukture s cenami storitev na primerljivih območjih

Uredba MEDO določa, da Ministrstvo za okolje in prostor opredeli primerljiva območja in objavi povprečne potrjene, zaračunane in obračunske cene za posamezna primerljiva območja.

Pristojno ministrstvo je oktobra 2015 kot zadnje objavilo primerljiva območja in povprečne cene za leto 2014. Ker so stroški čiščenja komunalne odpadne vode v največji meri povezani s stopnjo čiščenja in velikostjo konkretne čistilne naprave, na kateri se izvaja storitev čiščenja komunalne odpadne vode, so izračunane povprečne velikosti čistilnih naprav, na katerih se čisti komunalna odpadna voda iz posamezne občine. Pri izračunu povprečne velikosti čistilne naprave v izračunu po pojasnilu Ministrstva niso bile vključene čistilne naprave s kapaciteto manj kot 500 PE.

V nadaljevanju je podana primerjava povprečnih primerljivih cen za leto 2014 ter cen storitev čiščenja odpadne vode v Občini Zreče v letu 2018.

TABELA 37

Povprečne cene storitev čiščenja komunalne odpadne vode na primerljivem območju v letu 2014 in Občini Zreče v letu 2018

| Terciarno čiščenje | Male ČN (povp. ČN < =10.305 PE) povprečne cene 2014 | | Občina Zreče povprečne cene 2018 | |
|---------------------------|---|------------------------------------|-------------------------------------|------------------------------------|
| | Omrežnina (EUR/mesec) | Izvajanje (EUR/m ³) | Omrežnina (EUR/mesec) | Izvajanje (EUR/m ³) |
| Povprečna obračunana cena | 4,7594 | 0,7788 | 7,8910 | 0,7045 |
| Povprečna potrjena cena | 5,0671 | 0,7949 | 6,9706 | 0,6630 |
| Povprečna zaračunana cena | 3,6686 | 0,6057 | 6,9706 | 0,6792 |

Vir: Objava primerljivih območij in povprečnih potrjenih, zaračunanih in obračunskih cen storitev obveznih občinskih gospodarskih javnih služb varstva okolja; MOP, 23. 10. 2015; Cenik čiščenja komunalne odpadne vode, Občina Zreče, www.zreče.eu.

7.5. Predračunska količina opravljenih storitev javne službe za prihodnje obračunsko obdobje

Pri predračunskih količinah je skladno z določili Uredbe MEDO za čiščenje komunalne odpadne vode kot obračunska osnova upoštevana ocenjena količina porabljene pitne vode uporabnikov priključenih na čistilno napravo v letu 2019. Glede na upadanje obračunskih količin očiščene komunalne odpadne vode v preteklih letih, je za leto 2019 predvidena predračunska količina na ravni obračunske v letu 2018.

TABELA38

Predračunska količina storitev čiščenja odpadne vode v letu 2019

| | Predračun 2019 |
|---|----------------|
| Predračunska količina očiščene odpadne vode [m ³] | 185.500 |

7.6. Predračunski stroški izvajanja storitev javne službe za prihodnje obračunsko obdobje

Pri izračunu predračunskih stroškov izvajanja čiščenja komunalne odpadne vode na čistilni napravi so upoštevani podatki o stroških izvajanja čiščenja v preteklem obdobju ter predviden obseg storitev čiščenja.

TABELA 39 Predračunski stroški storitev čiščenja odpadne vode v letu 2019

| Zap. št. | KALKULATIVNI ELEMENT | PREDRAČUN 2019 |
|-------------|--|----------------|
| I. | OMREŽNINA | 130.301 |
| 1. | Strošek amortizacije infrastrukture | 126.101 |
| 2. | Strošek zavarovanja infrastrukture | 4.200 |
| 3. | Stroški odškodnin | |
| 4. | Odhodki financiranja | |
| II. | STROŠKI OPRAVLJANJA STORITEV | 131.970 |
| 1. | Neposredni stroški materiala in storitev | 98.200 |
| 1.1. | Neposredni stroški materiala | 35.500 |
| 1.2. | Neposredni stroški storitev | 62.700 |
| 2. | Neposredni stroški dela | 11.800 |
| 3. | Drugi neposredni stroški | 0 |
| 4. | Splošni posredni proizvodjalni stroški | 13.900 |
| 4.1. | Posredni stroški materiala | 200 |
| 4.2. | Stroški amortizacije poslovno potrebnih sredstev | 0 |
| 4.3. | Posredni stroški storitev | 9.700 |
| 4.4. | Posredni stroški dela | 4.000 |
| 4.5. | Posredni stroški poslovnih odpisov | |
| 5. | Splošni nabavno-prodajni stroški | 5.100 |
| 6. | Splošni upravni stroški | 2.970 |
| 6.1. | Stroški materiala | 70 |
| 6.2. | Stroški amortizacije poslovno potrebnih sredstev | |
| 6.3. | Stroški storitev | |
| 6.4. | Stroški dela | 2.900 |
| 7. | Obresti zaradi financiranja | 0 |
| 8. | Neposredni stroški prodaje | 0 |
| 9. | Drugi poslovni odhodki | 0 |
| 10. | Donos na sredstva izvajalca | 0 |
| III. | SKUPAJ STROŠKI ČIŠČENJA ODPADNE VODE | 262.271 |

7.7. Obseg poslovno potrebnih osnovnih sredstev za izvajanje storitev javne službe za preteklo in prihodnje obračunsko obdobje

Storitev čiščenja odpadne komunalne vode se je v Občini Zreče začela izvajati z izgradnjo nove čistilne naprave. Predvidena vrednost poslovno potrebnih osnovnih sredstev za leto 2019 je podana v naslednji tabeli.

TABELA 40 Poslovno potrebna sredstva za izvajanje storitev javne službe

| Vrednost osnovnih sredstev za izvajanje storitev javne službe čiščenja odpadne vode | Nabavna vrednost | Sedanja vrednost |
|---|------------------|------------------|
| Leto 2017 | 2.750.050 € | 2.302.454 € |
| Leto 2018 | 2.775.590 € | 2.163.689 € |
| Predračunska vrednost 2019 | 2.775.590 € | 1.563.150 € |

7.8. Prikaz razdelitve splošnih stroškov v skladu z 10. členom Uredbe MEDO za prihodnje obračunsko obdobje

Razdelitev splošnih stroškov je pojasnjena pod tč. 4.9.

7.9. Prihodki, ki jih izvajalec ustvari z opravljanjem posebnih storitev za preteklo in prihodnje obračunsko obdobje

Režijski obrat Zreče v okviru opravljanja javne službe čiščenja odpadne vode ne izvaja posebnih storitev in iz tega naslova ne ustvarja prihodkov.

7.10. Donos na vložena poslovno potrebna osnovna sredstva za preteklo in prihodnje obračunsko obdobje

V skladu z Uredbo MEDO je sestavni del cene opravljanja storitev javne službe tudi donos na vložena poslovno potrebna osnovna sredstva izvajalca, v višini do 5 % od vrednosti poslovno potrebnih osnovnih sredstev za opravljanje javne službe. V predlagani kalkulaciji cen dovoljeni donos na poslovna sredstva ni upoštevan.

7.11. Število zaposlenih za izvajanje storitev javne službe za preteklo in prihodnje obračunsko obdobje

Na dejavnosti čiščenja komunalne odpadne vode je v letu 2019 predvidena 50 % neposredna zaposlitev enega delavca in posredna zaposlitev dveh delavcev, enega 10 % in drugega 15 %.

7.12. Podatek o višini najemnine za javno infrastrukturo in podatek o njenem deležu, ki se prenese na uporabnike javne infrastrukture

Infrastruktura za izvajanje javne službe je v lasti Občine Zreče in se zanjo ne zaračunava najemnine. Strošek amortizacije je v višini stopnje izkoriščenosti javne infrastrukture prenesen na uporabnike javne infrastrukture.

TABELA 41

Strošek amortizacije osnovnih sredstev in naprav, ki se uporabljajo za izvajanje javne službe čiščenje odpadne vode

| Javna služba | Amortizacija javne infrastrukture |
|---------------------------------|-----------------------------------|
| Čiščenje komunalne odpadne vode | 126.101 EUR |

7.13. Stopnja izkoriščenosti javne infrastrukture, ki je namenjena izvajanju javne službe, in stopnja izkoriščenosti javne infrastrukture, ki je namenjena za izvajanje posebnih storitev

Javna infrastruktura za odvajanje komunalne odpadne vode je v Občini Zreče še v fazi izgradnje. Zaradi postopne izgradnje in priključevanja uporabnikov na kanalizacijski sistem znaša trenutna stopnja izkoriščenosti čistilne naprave 76 % in je v tem obsegu upoštevana pri izračunu predračunske cene.

7.14. Izračun predračunske cene storitev javne službe za prihodnje obračunsko obdobje

6.15.1. Izračun predračunske cene javne infrastrukture za leto 2019

Izračun cene javne infrastrukture za čiščenje odpadne vode temelji na načrtovanih stroških javne infrastrukture v letu 2019 ter predvidenem številu uporabnikov in strukturi vodomeroev na posameznih odjemnih mestih. Predračunska cena javne infrastrukture čiščenja komunalne odpadne vode za leto 2019 znaša 7,8454 EUR/faktor omrežnine/mesec.

TABELA 42

Izračun predračunske cene javne infrastrukture za čiščenje odpadne vode – omrežnine za leto 2019

| | PREDRAČUN 2019 |
|---|----------------|
| OBRAČUNSKA CENA JAVNE INFRASTRUKTURE - OMREŽNINA | |
| Vsota faktorjev omrežnine | 1.384 |
| Stroški javne infrastrukture - omrežnine [€] | 130.301 |
| Obračunska cena omrežnine [€/faktor omrežnine/mesec] | 7,8454 |
| Prihodki posebnih storitev [€] | 0 |
| Zmanjšani stroški javne infrastrukture - omrežnine [€] | 130.301 |
| Zmanjšana obračunska cena omrežnine [€/faktor omrežnine/mesec] | 7,8454 |

TABELA 43

Izračun cene javne infrastrukture za čiščenje odpadne vode – omrežnine za leto 2019 po obračunskih vodomerih

| Presek | Število vodomerov | Faktor omrežnine | Vsota faktorjev | Omrežnina | Letno | Mesečno | Delež vodomerov v % | Delež omrežnine v % |
|---|-------------------|------------------|-----------------|----------------|---------|---------------|---------------------|---------------------|
| | | | | | 6=5/2 | 7=6/12 | | |
| 1 | 2 | 3 | 4 | 5 | 6 | 7 | 8 | 9 |
| DN ≤ 20 | 898 | 1 | 898 | 84.547 | 94,14 | 7,8454 | 98,25 | 64,89 |
| 20 < DN < 40 | 7 | 3 | 21 | 1.977 | 282,43 | 23,5362 | 0,77 | 1,52 |
| 50 ≤ DN < 65 | 1 | 15 | 15 | 1.412 | 1412,17 | 117,6809 | 0,11 | 1,08 |
| 80 ≤ DN < 100 | 7 | 50 | 350 | 32.951 | 4707,23 | 392,2695 | 0,77 | 25,29 |
| 100 ≤ DN < 150 | 1 | 100 | 100 | 9.414 | 9414,47 | 784,5390 | 0,11 | 7,23 |
| 150 ≤ DN | 0 | 200 | 0 | - | | | 0,00 | 0,00 |
| Skupaj | 914 | | 1.384 | 130.301 | | | 100,00 | 100,00 |
| Stroški infrastrukture/vsota faktorjev | | | 94,1447 | | | 7,8454 | | |

Glede na načrtovane stroške opravljanja storitev in predvideno obračunsko količino prečiščene odpadne vode znaša predračunska cena opravljanja storitev za leto 2019 0,7114 EUR/m³.

TABELA 44

Izračun predračunske cene opravljanja storitev čiščenja odpadne vode za leto 2019

| | | PREDRAČUN 2019 |
|---|--|----------------|
| OBRAČUNSKA CENA OPRAVLJANJA STORITEV | | |
| Obračunska količina očiščene vode [m ³] | | 185.500 |
| Stroški opravljanja storitev [€] | | 131.970 |
| Obračunska cena opravljanja storitev [€/m³] | | 0,7114 |
| Prihodki posebnih storitev [€] | | 0 |
| Zmanjšani stroški opravljanja storitev [€] | | 131.970 |
| Zmanjšana obračunska cena opravljanja storitev [€/m³] | | 0,7114 |

7.14.1. Poračun cen javne infrastrukture in storitve čiščenja odpadne vode za leti 2017 in 2018 in izračun predračunske cene za leto 2019 s poračunom

Potrjene cene za preteklo obračunsko obdobje, ki so bile uveljavljene 1. 6. 2017, odstopajo od obračunskih cen javne infrastrukture in opravljanja storitev čiščenja odpadne vode za leti 2017 in 2018. Ker v letu 2018 potrjene oz. zaračunane cene niso bile spremenjene, je v nadaljevanju prikazan poračun cen za navedeni leti. V naslednjih preglednicah je prikazana razlika med potrjeno in obračunsko ceno za posamezno leto in izračunana predračunska cena za leto 2019 s poračunom za leti 2017 in 2018.

TABELA 45 Poračun cene javne infrastrukture čiščenja odpadne vode za leti 2017 in 2018

| Presek obračunskega vodomera | Zaračunana cena - uveljavljena 1. 6. 2017 | Obračunska cena 2017 | Poračun za leto 2017 (razlika v ceni) | Obračunska cena 2018 | Poračun za leto 2018 (razlika v ceni) |
|------------------------------|---|----------------------|---------------------------------------|----------------------|---------------------------------------|
| v EUR/ vodomer | | | | | |
| DN ≤ 20 | 6,9706 | 7,5894 | 0,6188 | 7,8910 | 0,9204 |
| 20 < DN < 40 | 20,9117 | 22,7681 | 1,8564 | 23,6731 | 2,7614 |
| 40 ≤ DN < 50 | 69,7056 | 0,0000 | -69,7056 | 0,0000 | 0,0000 |
| 50 ≤ DN < 65 | 104,5583 | 113,8405 | 9,2822 | 118,3654 | 13,8071 |
| 80 ≤ DN < 100 | 348,5278 | 379,4682 | 30,9404 | 394,5514 | 46,0236 |
| 100 ≤ DN < 150 | 697,0556 | 758,9363 | 61,8807 | 789,1028 | 92,0472 |

TABELA 46 Izračun predračunske cene javne infrastrukture čiščenja odpadne vode za leto 2019 s poračunom za leti 2017 in 2018

| Presek obračunskega vodomera | Predračunska cena 2019 | Predračunska cena za leto 2019 s poračunom za leti 2017 in 2018 |
|------------------------------|------------------------|---|
| v EUR/ vodomer | | |
| DN ≤ 20 | 7,8454 | 9,3846 |
| 20 < DN < 40 | 23,5362 | 28,1539 |
| 50 ≤ DN < 65 | 117,6809 | 140,7701 |
| 80 ≤ DN < 100 | 392,2695 | 469,2335 |
| 100 ≤ DN < 150 | 784,5390 | 938,4670 |

Pri izračunu predračunske cene opravljanja storitve čiščenja odpadne vode je razlika med potrjeno in obračunsko ceno opravljanja posamezne storitve za preteklo obračunsko obdobje korigirana za faktor, ki izhaja iz razmerja med obračunsko količino opravljenih storitev v letu 2017 in 2018 in načrtovano obračunsko količino v letu 2019. Z upoštevanjem faktorja količin se bo ugotovljena razlika v ceni ustrezno poračunala glede na predvidene obračunske količine v letu 2019.

TABELA 47

Poračun stroškov opravljanja javne storitve čiščenja odpadne vode za leti 2017 in 2018

| Storitev | Potrjena cena - uveljavljena 1. 6. 2017 | Obračunska cena 2017 | Poračun za leto 2017 (razlika v ceni) | Faktor razlike | Končni poračun 2017 |
|--|---|-------------------------|---|-------------------|------------------------|
| | | | | | v EUR/m ³ |
| Cena opravljanja storitve čiščenja odpadne vode | 0,6792 | 0,7696 | 0,0904 | 0,9839 | 0,0890 |

| Storitev | Obračunska cena 2018 | Poračun za leto 2018 (razlika v ceni) | Faktor razlike | Končni poračun 2018 |
|--|-------------------------|--|-------------------|------------------------|
| | | | | v EUR/m ³ |
| Cena opravljanja storitve čiščenja odpadne vode | 0,7045 | 0,0253 | 0,9996 | 0,0253 |

TABELA48

Predračunska cena opravljanja javne storitve čiščenja odpadne vode za leto 2019 z upoštevanim poračunom za leti 2017 in 2018

| Storitev | Predračunska cena 2019 | Predračunska cena 2019 s poračunom 2017 in 2018 |
|--|---------------------------|--|
| | | v EUR/m ³ |
| Cena opravljanja storitve čiščenja odpadne vode | 0,7114 | 0,8257 |

8. PREGLED PREDLAGANIH CEN STORITEV JAVNE SLUŽBE OSKRBE S PITNO VODO TER ODVAJANJA IN ČIŠČENJA KOMUNALNE IN PADAVINSKE ODPADNE VODE

TABELA 49

Predlagane cene storitev javne službe oskrbe s pitno vodo ter odvajanja in čiščenja komunalne in padavinske odpadne vode

| Javna storitev | Veljavne cene z dne 1. 6. 2017 | Predračunske cene 2019 | Predračunske cene 2019 s poračunom za leti 2017 in 2018 | Indeks predračunska cena 2019 / veljavna cena | Indeks predračunska cena 2019 s poračunom / veljavna cena |
|---|--------------------------------|------------------------|---|---|---|
| OSKRBA S PITNO VODO | | | | | |
| Omrežnina DN < 20 [EUR/vodomer/mesec] | 6,6900 | 6,8441 | 6,2329 | 102,3 | 93,2 |
| Opravljanje storitev – vodarina [EUR/m ³] | 0,4907 | 0,5485 | 0,6500 | 111,8 | 132,5 |
| ODVAJANJE KOMUNALNE ODPADNE VODE | | | | | |
| Omrežnina DN < 20 [EUR/vodomer/mesec] | 7,6420 | 8,5606 | 9,8918 | 112,0 | 129,4 |
| Opravljanje storitev [EUR/m ³] | 0,3613 | 0,2734 | 0,0941 | 75,7 | 26,0 |
| ODVAJANJE PADAVINSKE ODPADNE VODE | | | | | |
| Omrežnina [EUR/m ³] | 0,1318 | 0,1641 | 0,2126 | 124,5 | 161,3 |
| Opravljanje storitev [EUR/m ³] | 0,1197 | 0,1144 | 0,0885 | 95,6 | 73,9 |
| ČIŠČENJE KOMUNALNE ODPADNE VODE | | | | | |
| Omrežnina DN < 20 [EUR/vodomer/mesec] | 6,9706 | 7,8454 | 9,3846 | 112,5 | 134,6 |
| Opravljanje storitev [EUR/m ³] | 0,6792 | 0,7114 | 0,8257 | 104,7 | 121,6 |